



# SKK総合さび止め工法

[改修塗装仕様]

SKK OVERALL ANTI-RUST SYSTEM

# S K K 総合さび止め工法

金属系の素地は、コンクリートなどの無機系下地に比べ、入念な調整を行うことが大切です。建築物において、建物の構造・仕上げで鉄・非鉄金属などが建材として使用されています。これらを保護するために塗料での保護、塗り替えが行われます。また、素地の種類に応じて適切な仕様を組まなければ、短期のうちに劣化を促すことにもつながりかねません。

S K K 総合さび止め工法は、様々なさび止め塗料と各種上塗りとの組み合わせで、金属系素地の種類に応じて最適な仕様を提供するものです。

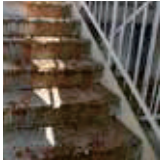
## — CONTENTS —

■ 部位別推奨仕様	…… 2	■ 素地調整	……15
■ 製品紹介		■ 塗装仕様例	……16 ~ 22
・ スーパーポーセイエポ	…… 3	■ 製品一覧	……23 ~ 24
・ S K マイルドポーセイ	…… 4	■ 危険情報と安全対策	……25 ~ 26
・ マイルドサビガード	…… 5		
・ エスケーエポサビα	…… 6		
・ エスケースマートポーセイW	…… 7		
・ 水性エポサビアンダー	…… 8		
・ ミラクポーセイM	…… 9		
・ ミラクガードR P	……10		
・ ワンツーマイルドU・S i	……11		
・ サビフィックス	……12		
・ S K # 2 0 0 0 プライマー	……13		
・ S K # 8 0 0 0 プライマー	……13		
・ ミラクN T エポ	……14		
・ S K シルバーフレッシュ	……14		

## 部位別推奨仕様の一覧

外部

### ▼劣化進行（劣化 大）



仕様1 ▶P16

厚膜タイプ

スーパーボーセイエポ\*



仕様2 ▶P16

塩害対策

スーパーボーセイエポ\*  
(2回塗り)

### ▼経年劣化（劣化 中～小）



仕様3 ▶P17

二液タイプ

S Kマイルドボーセイ\*



仕様4 ▶P17

一液タイプ  
(作業性重視)

マイルドサビガード\*  
エスケーエポサビα\*



仕様5 ▶P18

一液タイプ  
(工期短縮)

ワンツーマイルドU・S i



仕様6 ▶P18

水性タイプ  
(環境対応)

エスケースマートボーセイ W

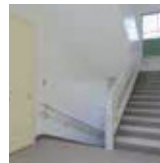
内部



仕様6 ▶P18

内部

エスケースマートボーセイ W



仕様7 ▶P18

内部  
(VOC 対策)

水性エポサビアンダー

その他の部位



仕様8 ▶P19

ホーロー鋼板

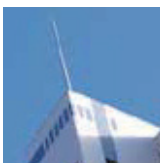
SK#2000プライマー



仕様9 ▶P19

ドレン

ミラクNTエポ



仕様10 ▶P20

避雷針

マイルドサビガード  
(SKシルバーフレッシュ)



仕様11 ▶P20

機械式駐車場

ミラクガードRP\*  
(SKロングガード工法)

官公庁仕様

仕様12 ▶P21

鉄鋼面（改修）

SK#8000プライマー／ミラクボーセイM(RA種)  
スーパーボーセイエポ(RB種・RC種)

仕様13 ▶P22

亜鉛めっき面（改修）

スーパーボーセイエポ

\*印が付いている製品においては、サビフィックスを併用することで、より防食性が得られます。

二液弱溶剤形特殊変性エポキシ樹脂さび止め塗料

# スーパーボーセイエポ



スーパーボーセイエポは、防食性に優れた厚膜塗装が可能な二液弱溶剤形特殊変性エポキシ樹脂さび止め塗料です。鉄や亜鉛めっき鋼板だけでなく、アルミニウムやステンレスの非鉄金属への密着性に優れるとともに、鉄部の各種既存塗膜に対しても優れた密着性を示すため塗り替えにも最適です。また、公共建築工事標準仕様書の鉄鋼面・亜鉛めっき面の高耐候性塗料 (DP) 塗りの下塗りとしてもご使用いただけます。

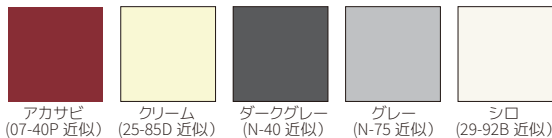
特長

- 防食性** 弱溶剤形特殊変性エポキシ樹脂と特殊防錆顔料の相乗効果により優れた防食性を示します。また、従来品と比較して標準膜厚が大きくなるため、防食性に優れます。  
JIS K 5551 構造物用さび止めペイント C 種 (1号・2号) の認証を取得しています。また、JASS 18 M-109にも適合する性能を示します。
- 密着性** 特殊変性エポキシ樹脂により鉄、亜鉛めっき鋼、アルミニウムなどの各種金属に対して優れた密着性を示すと同時に、各種旧塗膜に対しても優れており、新築・改修を問わず使用できます。
- 幅広い塗り替え適性** 弱溶剤 (塗料用シンナー) で希釈する材料のため、塗り替えでは旧塗膜の種類を問わず、幅広く施工できます。
- 作業性** 刷毛やローラーによる作業性に優れ、平滑で滑らかな塗膜を形成しますので、上塗材の光沢を十分に引き立てます。約 60 $\mu$ m (0.2kg/m<sup>2</sup>) の厚塗りが可能です。
- 環境対応** 人体に有害なクロム・鉛などを含まない安全設計で、塗料用シンナーでの希釈が可能なさび止め塗料です。また、シックハウスの原因となるホルムアルデヒドを含んでいません。

荷姿

- ★スーパーボーセイエポ 16kg セット (主剤 14.4kg 石油缶、硬化剤 1.6kg 缶)  
(標準塗坪: 80 ~ 114 m<sup>2</sup>/セット)  
4kg セット (主剤 3.6kg 缶、硬化剤 0.4kg 缶)  
(標準塗坪: 20 ~ 28 m<sup>2</sup>/セット)
- ★塗料用シンナー A 16 $\ell$ 石油缶

標準色 (注)



用途

建築物の鉄部  
(建屋鉄骨、鉄扉、門扉、手すり、架台、軽量鉄骨など)、  
鉄鋼面 (改修)、  
亜鉛めっき面 (新築・改修) の DP 塗りの下塗り、  
各種金属部位など

適用下地

鉄、溶融亜鉛めっき、電気亜鉛めっき、  
アルミニウム、ステンレス、ガルバリウム鋼板、  
鉄部の各種旧塗膜  
(OP、フタル酸樹脂エナメル、塩化ゴム系塗料、  
アクリルラッカー、アクリルウレタンなど)

標準施工仕様

工程	材料	調合 (重量比)	所要量 (kg/m <sup>2</sup> )	塗回数	間隔時間 (hr)			備考
					工程内	工程間	最終養生	
下地調整	被塗物表面のほこり、油脂分、水分などを除去し、清浄にしてください。 さびや浮き塗膜、粉化物は、サンドペーパーやディスクサンダーなどで十分に除去してください。							
下塗り	スーパーボーセイエポ 主剤	100	0.14 ~ 0.20	1	-	6 以上 14 日以内	-	ローラー、刷毛 エアレススプレーガン 吐出量 600 ~ 1000 ml / 分 パターン幅: 25 ~ 30 cm
	スーパーボーセイエポ 硬化剤	11.1						
	塗料用シンナー A	0 ~ 10						

※1.★スーパーボーセイエポの★塗料用シンナー A での希釈率は、主剤 100 に対して、スプレー塗り時で「5 ~ 10」、刷毛・ローラー塗り時で「0 ~ 10」となります。  
 ※2.★スーパーボーセイエポの標準膜厚は 40 $\mu$ m (0.2kg / m<sup>2</sup> で 60 $\mu$ m) です。標準膜厚は、標準的な塗装条件や下地を想定した時の目安を示したものです。膜厚は、塗装条件や器具、塗装部位の形状、下地の状態等によって異なりますので、ご了承ください。  
 ※3.★スーパーボーセイエポの混合割合 (重量比) は主剤: 硬化剤 = 9 : 1 となっておりますので、必ずこれを守ってください。  
 ※4.★スーパーボーセイエポの可搬時間は 5 時間 (23 $^{\circ}$ C) となります。

F☆☆☆☆

JASS 18 M-109 適合品

二液弱溶剤形変性エポキシ樹脂さび止め塗料

## SKマイルドボーセイ



SKマイルドボーセイは、防食性に優れた二液弱溶剤形変性エポキシ樹脂さび止め塗料です。金属下地・非鉄金属をはじめ各種旧塗膜に対し優れた密着性を示し、オールマイティにご使用いただけます。また、二液タイプ特有の強靱かつ滑らかな塗膜を形成しますので、耐久性に優れ、上塗材の仕上がりを引き立てます。

## 特長

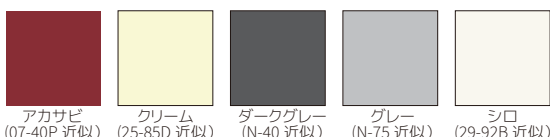
- 防食性** 弱溶剤形特殊変性エポキシ樹脂と特殊防錆顔料の相乗効果により、優れた防食性を示します。
- 密着性** 特殊変性エポキシ樹脂により鉄、亜鉛めっき鋼、アルミニウムなどの各種金属に対して優れた密着性を示すと同時に、各種旧塗膜との密着性にも優れているため、新築、改修を問わず使用できます。
- 幅広い塗り替え適性** 弱溶剤（塗料用シンナー）で希釈する材料のため、塗り替えでは旧塗膜の種類を問わず、幅広く施工できます。
- 作業性** 刷毛やローラーによる作業性に優れ、平滑で滑らかな塗膜を形成しますので、上塗材の光沢を十分に引き立てます。
- 環境対応** 人体に有害なクロム・鉛などを含まない安全設計で、塗料用シンナーでの希釈が可能なさび止め塗料です。また、シックハウスの原因となるホルムアルデヒドを含んでいません。

## 荷姿

- ★SKマイルドボーセイ 16kg セット（主剤 12.8kg 石油缶、硬化剤 3.2kg 缶）  
（標準塗坪：94～114 m<sup>2</sup>/セット）  
4kg セット（主剤 3.2kg 缶、硬化剤 0.8kg 缶）  
（標準塗坪：23～28 m<sup>2</sup>/セット）

- ★塗料用シンナーA 16ℓ石油缶

## 標準色（注）



## 用途

建築物の鉄部  
（建屋鉄骨、鉄扉、門扉、手すり、架台、軽量鉄骨など）、  
鉄鋼面（改修）、  
亜鉛めっき面（新築・改修）の DP 塗りの下塗り、  
各種金属部位など

## 適用下地

鉄、溶融亜鉛めっき、電気亜鉛めっき、  
アルミニウム、ステンレス、ガルバリウム鋼板、  
鉄部の各種旧塗膜  
（OP、フタル酸樹脂エナメル、塩化ゴム系塗料、  
アクリルラッカー、アクリルウレタンなど）

## 標準施工仕様

工程	材料	調合 (重量比)	所要量 (kg/m <sup>2</sup> )	塗回数	間隔時間 (hr)			備考
					工程内	工程間	最終養生	
下地調整	被塗装面のほこり、油脂分、水分などを除去し、清浄にしてください。 さびや浮き塗膜、粉化物はサンドペーパーやディスクサンダーなどで十分に除去してください。							—
下塗り	SKマイルドボーセイ 主剤	100	0.14～0.17	1	—	6以上 14日以内	—	ローラー、刷毛 エアレススプレーガン 吐出量 600～1000 ml/分 パターン幅：25～30 cm
	SKマイルドボーセイ 硬化剤	25						
	塗料用シンナーA	0～10						

※1.★SKマイルドボーセイの★塗料用シンナーAでの希釈率は、主剤 100 に対して、スプレー塗り時で「5～10」、刷毛・ローラー塗り時で「0～10」となります。

※2.★SKマイルドボーセイの標準膜厚は 35μm です。標準膜厚は、標準的な塗装条件や下地を想定した時の目安を示したものです。膜厚は、塗装条件や器具、塗装部位の形状、下地の状態等によって異なりますので、ご了承ください。

※3.★SKマイルドボーセイの混合割合（重量比）は主剤：硬化剤＝4：1となっておりますので、必ずこれを守ってください。

※4.★SKマイルドボーセイの可使用時間は 5 時間（23℃）となります。

（注：標準色は印刷のため、実物とは多少異なる場合があります。なお（ ）内は、（一社）日本塗料工業会の近似色の色番号を表しています。

F☆☆☆☆

# 一液弱溶剤形特殊変性エポキシ樹脂さび止め塗料 マイルドサビガード



マイルドサビガードは、二液タイプの変性エポキシ樹脂さび止め塗料と同等の防食性、付着性を有し、安全で使いやすい速乾性の一液さび止め塗料です。平滑性の高い塗膜により、高光沢な上塗りの仕上がりが得られます。オールマイティにご使用いただけます。

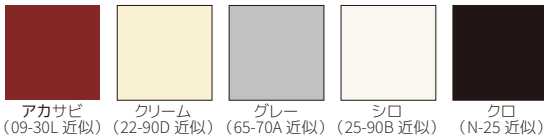
## 特長

- 防食性** 各種金属下地や旧塗膜に対して優れた密着性を示す一液特殊変性エポキシ樹脂と、無公害型の防錆顔料の採用により、二液タイプの変性エポキシ樹脂さび止め塗料と同等のさび止め効果を実現しました。
- 速乾性** わずか3時間(23℃)で上塗り(弱溶剤タイプ)でき、工期の短縮につながります。
- 上塗りの仕上がりに** 微粒子で構成されているため、刷毛やローラーによる作業性に優れ、平滑な塗膜を形成します。また、これにより上塗材の光沢を十分に生かすことができます。
- 一液タイプ** 二液(主剤・硬化剤)タイプから一液タイプにすることにより、現場調合ミスによる塗膜性能の低下を防ぐことができ、作業効率を大幅にアップさせます。また、二液タイプ特有の可使時間の制限がないため、廃缶や残塗料の軽減につながります。
- 環境対応** 人体に有害なクロム・鉛などを含まない安全設計で、塗料用シンナーでの希釈が可能なさび止め塗料です。また、シックハウスの原因となるホルムアルデヒドを含んでいません。

## 荷姿

- ★マイルドサビガード 16kg 石油缶、4kg 缶  
(標準塗坪：100～123m<sup>2</sup>/16kg、25～30m<sup>2</sup>/4kg)
- ★塗料用シンナー A 16L石油缶

## 標準色(注)



## 用途

建築物の鉄部  
(建屋鉄骨、鉄扉、門扉、手すり、架台、軽量鉄骨など)、  
各種金属部位など

## 適用下地

鉄、溶融亜鉛めっき<sup>※1</sup>、電気亜鉛めっき<sup>※1</sup>、  
アルミニウム、ステンレス、鉄部の各種旧塗膜  
(OP、フタル酸樹脂エナメル、塩化ゴム系塗料、  
アクリルラッカー、アクリルウレタンなど)

※1. 既設劣化亜鉛めっき面のみ適用可能。劣化していないもの(光沢がある場合)については塗装を避けてください。  
※2. 旧塗膜が活膜の場合は、目荒し等の表面処理を行ってください。

## 標準施工仕様

### 改修

(23℃)

工程	材料	調合 (重量比)	所要量 (kg/m <sup>2</sup> )	塗回数	間隔時間(hr)			備考
					工程内	工程間	最終養生	
下地調整	被塗装物のほこり、油脂分、水分などを除去し、清浄にしてください。 さびや浮き塗膜、粉化物は、サンドペーパーやディスクサンダーなどで十分に除去してください。							—
下塗り	マイルドサビガード	100	0.13～0.16	1	—	3以上	—	ローラー、刷毛 エアレススプレーガン 吐出量：600～1000ml/分 パターン幅：25～30cm
	塗料用シンナー A	5～15	—					

※1.★マイルドサビガードの★塗料用シンナー A での希釈率は、スプレー塗りで「10～15」、刷毛・ローラー塗りで「5～10」となります。  
※2.★マイルドサビガードの標準膜厚は 35μm です。標準膜厚は、標準的な塗装条件や下地を想定した時の目安を示したものです。膜厚は、塗装条件や器具、塗装部位の形状、下地の状態等によって異なりますので、ご了承ください。

## 性能試験

### 塩水噴霧試験結果【基材：SPCC(鋼板)】

試験条件	マイルドサビガード	汎用二液弱溶剤形 さび止め塗料	汎用一液弱溶剤形 さび止め塗料
【塩水噴霧240時間】 さび止め塗料			
【塩水噴霧600時間】 さび止め塗料 + 上塗り塗料			

試験方法：JIS K 5600-7-1耐中性塩水噴霧性に準拠

## 適用上塗材

- ★エスケー一液NADウレタン
- ★エスケープレミアムNADシリコン
- ★クリーンマイルドウレタン
- ★クリーンマイルドシリコン
- ★クリーンマイルドフッソ

F☆☆☆☆

一液弱溶剤形変性エポキシ樹脂さび止め塗料

## エスケーエポサビα



エスケーエポサビαは、二液タイプの変性エポキシ樹脂さび止め塗料と同等の防食性、密着性を有し、安全で使いやすい速乾性の一液さび止め塗料です。独自のレオロジーコントロールにより、刷毛・ローラー適性に優れ、作業効率を向上させます。

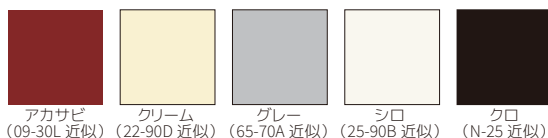
## 特長

- 防食性** 各種金属下地や旧塗膜に対して優れた密着性を示す一液特殊変性エポキシ樹脂と、無公害型の防錆顔料の採用により、二液タイプの変性エポキシ樹脂さび止め塗料と同等のさび止め効果を実現しました。
- 速乾性** わずか3時間（23℃）で上塗り（弱溶剤タイプ）でき、工期の短縮につながります。
- 作業性** レオロジーコントロールによる塗り易い粘性を実現し、作業効率を向上させます。また、塗膜表面の形状コントロールにより上塗りの塗着効果もよく、スムーズな塗装が可能です。
- 一液タイプ** 二液（主剤・硬化剤）タイプから一液タイプにすることにより、現場調合ミスによる塗膜性能の低下を防ぐことができ、作業効率を大幅にアップさせます。また、二液タイプ特有の可使時間の制限がないため、廃缶や残塗料の軽減につながります。
- 環境対応** 人体に有害なクロム・鉛などを含まない安全設計で、塗料用シンナーでの希釈が可能なさび止め塗料です。また、シックハウスの原因となるホルムアルデヒドを含んでいません。

## 荷姿

- ★エスケーエポサビα 16 kg 石油缶、4kg 缶  
（標準塗坪 100～123m<sup>2</sup> /16 kg、25～30 m<sup>2</sup> /4 kg）
- ★塗料用シンナー A 16ℓ石油缶

## 標準色（注）



## 用途

建築物の鉄部  
（建屋鉄骨、鉄扉、門扉、手すり、架台、軽量鉄骨など）、  
各種金属部位など

## 適用下地

- 鉄、溶融亜鉛めっき※1、電気亜鉛めっき※1、  
アルミニウム、ステンレス、鉄部の各種旧塗膜  
（OP、フタル酸樹脂エナメル、塩化ゴム系塗料、  
アクリルラッカー、アクリルウレタンなど）
- ※1. 既設劣化亜鉛めっき面のみ適用可能。劣化していないもの（光沢がある場合）については塗装を避けてください。  
※2. 旧塗膜が活膜の場合は、目荒し等の表面処理を行ってください。

## 適用上塗材

- ★エスケー一液NADウレタン  
★エスケープレミアムNADシリコン  
★グリーンマイルドウレタン  
★グリーンマイルドシリコン  
★グリーンマイルドフッソ

## 標準施工仕様

## 改修

(23℃)

工程	材料	調合 (重量比)	所要量 (kg/m <sup>2</sup> )	塗回数	間隔時間 (hr)			備考
					工程内	工程間	最終養生	
下地調整	被塗物表面のほこり、油脂分、水分などを除去し、清浄にしてください。 さびや浮き塗膜、粉化物は、サンドペーパーやディスクサンダーなどで十分に除去してください。							—
下塗り	エスケーエポサビα	100	0.13～0.16	1	—	3以上 1か月以内	—	ローラー、刷毛 エアレススプレーガン 吐出量：600～1000 ml / 分 パターン幅：25～30 cm
	塗料用シンナーA	5～15	—					

※1. ★エスケーエポサビαの★塗料用シンナーAでの希釈率は、スプレー塗り時で「10～15」、刷毛・ローラー塗り時で「5～10」となります。

※2. ★エスケーエポサビαの標準膜厚は35μmです。標準膜厚は、標準的な塗装条件や下地を想定した時の目安を示したものです。膜厚は、塗装条件や器具、塗装部位の形状、下地の状態等によって異なりますので、ご了承ください。

（注：標準色は印刷のため、実物とは多少異なる場合があります。なお（ ）内は、（一社）日本塗料工業会の近似色の色番号を表しています。

新製品

F☆☆☆☆

JASS 18 M-111 適合品



# 一液水性反応硬化形エポキシ樹脂さび止め塗料 エスケースマートボーセイW

戸建て塗り替え、大規模修繕等の改修工事においては環境の観点より、外壁には従来から、水性塗料が多く使用されています。その一方で、さび止め塗料や鉄部塗料については外壁と比べて水性化が進んでいませんでした。エスケースマートボーセイWは水性塗料でありながら、外部でも使用できる防食性に優れた一液タイプのさび止め塗料です。上塗りのエスケースマートシリコンWと組み合わせることで、優れた耐久性、耐皮脂軟化性を示します。

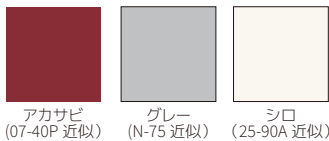
## 特長

- 防食性** エポキシ樹脂の優れた密着性と無公害防錆顔料の使用により、JIS K 5674 2種同等以上の優れた防食性を発揮します。外部にも使用できる耐久性を有しています。
- 密着性** 水性の特殊エポキシ樹脂を採用することにより、各種旧塗膜や各種金属下地に強固な密着性を示します。
- 速乾性** 従来のさび止め塗料と比べて速乾性を示し、工期短縮につながります。
- 作業性** レオロジーコントロール技術により塗り易い作業性を実現しました。
- 環境対応** 水性であるため、低臭かつ安全な塗料設計で、鉛やクロムなどの有害な物質を含んでいません。また、シックハウスの原因となるホルムアルデヒドを含んでいません。

## 荷姿

エスケースマートボーセイW 16kg 石油缶、4kg 缶  
(標準塗坪：106～123m<sup>2</sup>/16kg 缶、26～30m<sup>2</sup>/4kg 缶)

## 標準色(注)



## 用途

マンション・ビル等の一般鉄部改修、  
建築物の鉄部  
(建屋鉄骨、鉄扉、門扉、手すり、架台、軽量鉄骨など)、  
各種金属部位など

## 適用下地

鉄、溶融亜鉛めっき※1、電気亜鉛めっき※1、  
アルミニウム、ステンレス、鉄部の各種旧塗膜  
(OP、フタル酸樹脂エナメル、塩化ゴム系塗料、  
アクリルラッカー、アクリルウレタンなど)

※1. 既設劣化亜鉛めっき面のみ適用可能。劣化していないもの(光沢がある場合)については塗装を避けてください。  
※2. 旧塗膜が活膜の場合は、目荒し等の表面処理を行ってください。

## 適用上塗材

エスケースマートシリコンW

## 標準施工仕様

工程	材料	調合 (重量比)	所要量 (kg/m <sup>2</sup> )	塗回数	間隔時間(hr)			備考
					工程内	工程間	最終養生	
下地調整	被塗装物のほこり、油脂分、水分などを除去し、清浄にしてください。 さびや浮き塗膜、粉化物は、サンドペーパーやディスクサンダーなどで十分に除去してください。							—
下塗り	エスケースマートボーセイW	100	0.13~0.15	1	—	4以上 7日以内	—	ローラー 刷毛
	清水	0~5	—					

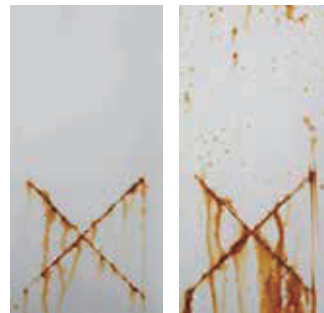
※1. エスケースマートボーセイWの標準膜厚は35μmです。標準膜厚は、標準的な塗装条件や下地を想定したときの目安を示したものです。膜厚は、塗装条件や器具、塗装部位の形状、下地の状態等によって異なりますので、ご了承ください。

## 性能試験

JIS K 5674 鉛・クロムフリーさび止めペイント 2種による物性試験結果

項目	結果	規定
容器の中の状態	合格	かき混ぜたとき、堅い塊がなく一様になる。
低温安定性(-5℃)	合格	変質しない。
塗装作業性	合格	支障がない。
表面乾燥性	合格	表面乾燥する。
塗膜の外観	合格	正常である。
上塗り適合性	合格	支障がない。
耐屈曲性	合格	折り曲げに耐える。
付着安定性	合格	剥がれを認めない。
サイクル腐食性	合格	膨れ、剥がれ及びさびがない。
加熱残分(質量分率%)	合格	50以上
塗膜中の鉛(質量分率%)	合格	0.06以下
塗膜中のクロム(質量分率%)	合格	0.03以下
防せい性	合格	防せい(錆)性を持つ。

## 塩水噴霧試験結果(480hr)



エスケースマートボーセイW 汎用水性さび止め塗料



F☆☆☆☆

JASS 18 M-111 適合品

一液水性特殊変性エポキシ樹脂さび止め塗料

## 水性エポサビアンダー



水性エポサビアンダーは、独自の防食技術をベースに特殊変性エポキシ樹脂と無公害型防錆顔料の応用により、これまで水性塗料では困難とされていた高い防食性、密着性、乾燥性を実現した一液水性タイプのさび止め塗料です。環境に配慮した低臭タイプ（TVOC1%未満）で、屋内環境での施工に適しています。

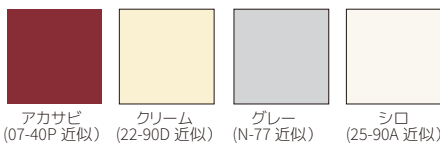
## 特長

- 防食性** 特殊変性エポキシ樹脂と無公害防錆顔料の使用により、JASS 18 M-111（水系さび止めペイント）の性能を満たす防食性を発揮します。
- 密着性** 各種旧塗膜に対し優れた密着性を示します。
- 速乾性** 約3時間（23℃）で塗り重ねが可能です。
- 環境対応** 水性であるため、低臭かつ安全な塗料設計で、鉛やクロムなどの有害な物質を含んでいません。TVOC（総揮発性有機化合物）は1%未満で、屋内環境の施工に適しています。また、シックハウスの原因となるホルムアルデヒドを含んでいません。

## 荷姿

水性エポサビアンダー 16kg 石油缶、4kg 缶  
 （標準塗坪：100～133m<sup>2</sup>/16kg 缶、25～33m<sup>2</sup>/4kg 缶）

## 標準色（注）



アカサビ (07-40P 近似)    クリーム (22-90D 近似)    グレー (N-77 近似)    シロ (25-90A 近似)

## 用途

建築物内部の鉄部  
 （建屋鉄骨、鉄扉、門扉、手摺、軽量鉄骨など）、  
 建築物内部の各種金属部位など

## 適用下地

鉄、アルミニウム、ステンレス、鉄部の各種旧塗膜  
 （OP、フタル酸樹脂エナメル、塩化ゴム系塗料、  
 アクリルラッカー、アクリルウレタンなど）

※旧塗膜が活膜の場合は、目荒し等の表面処理を行ってください。

## 標準施工仕様

工 程	材 料	調 合 (重量比)	所要量 (kg/m <sup>2</sup> )	塗回数	間隔時間(hr)			備 考
					工程内	工程間	最終養生	
下 地 調 整	被塗装物のほこり、油脂分、水分などを除去し、清浄にしてください。 さびや浮き塗膜、粉化物は、サンドペーパーやディスクサンダーなどで十分に除去してください。							-
下 塗 り	水性エポサビアンダー	100	0.12～0.16	1	-	3以上	-	ローラー 刷毛
	清 水	0～5	-					

※1. 水性エポサビアンダーの乾燥膜厚は 35μm です。乾燥膜厚は、標準的な塗装条件や下地を想定したときの目安を示したものです。膜厚は、塗装条件や器具、塗装部位の形状、下地の状態等によって異なりますので、ご了承ください。

## 性能試験

JASS 18 M-111 水系さび止めペイントによる物性試験結果

項 目	結 果	規 定
容器の中での状態	合格	かき混ぜたとき、堅い塊がなくて一様になるものとする。
低温安定性(-5℃)	合格	変質しないものとする。
塗 装 作 業 性	合格	はけ塗りで塗装作業に支障があってはならない。
乾 燥 時 間(h)	合格	8以内
塗 膜 の 外 観	合格	塗膜の外観が正常であるものとする。
上 塗 り 適 合 性	合格	上塗りに支障があってはならない。
塗 膜 中 の 鉛(%)	合格	0.06以下
塗 膜 中 の クロム(%)	合格	0.03以下
耐複合サイクル防食性	合格	36サイクルの試験に耐えるものとする。

## 適用上塗材

水性エコファイン艶有り  
 エコフレッシュ艶有り

F☆☆☆☆

JIS K 5551 構造物用さび止めペイント A種・B種 認証取得製品  
JASS 18M-109 適合品

特殊変性エポキシ樹脂さび止め塗料

# ミラクボーセイM



ミラクボーセイ M は、エポキシ樹脂と無公害防錆顔料を用いたさび止め塗料で JIS K 5551 A 種・B 種の品質、JASS 18 M-109 の規格を満たす塗料です。公共建築工事標準仕様書の鉄鋼面の高耐候性塗料（DP）塗りの下塗りとしてもご使用いただけます。また、亜鉛めっき鋼、アルミニウム、各種旧塗膜と優れた密着性を示し、幅広い用途にご使用いただけます。

## 特長

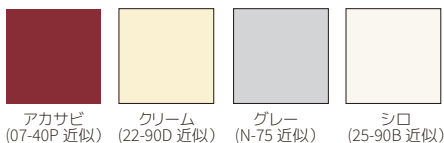
- 防食性** エポキシ樹脂と無公害防錆顔料の使用により、優れた防食性を発揮します。
- 密着性** 亜鉛めっき鋼やアルミニウム下地、各種旧塗膜などに対して優れた密着性を示します。
- 作業性** ローラー、刷毛、エアレス塗装に優れ、タッチアップも良好です。
- 環境対応** 人体に有害なクロム・鉛などを含まない安全設計です。また、シックハウスの原因となるホルムアルデヒドを含んでいません。

## 荷姿

- ★ミラクボーセイ M 18kg セット（主剤 14.4kg 石油缶、硬化剤 3.6kg 缶）  
（標準塗坪：105～128m<sup>2</sup>/セット）
- 4kg セット（主剤 3.2kg 缶、硬化剤 0.8kg 缶）  
（標準塗坪：23～28m<sup>2</sup>/セット）

- ★EHシンナー 16ℓ石油缶

## 標準色<sup>（注）</sup>



## 用途

建築物の鉄部  
（建屋鉄骨、鉄扉、門扉、手すり、架台、軽量鉄骨など）  
鉄鋼面（新築・改修）の DP 塗りの下塗り、  
各種金属部位など

## 適用下地

鉄、溶融亜鉛めっき、電気亜鉛めっき、  
アルミニウム、ステンレス、ガルバリウム鋼板、  
鉄部の各種旧塗膜  
（OP、フタル酸樹脂エナメル、塩化ゴム系塗料、  
アクリルラッカー、アクリルウレタンなど）

## 性能試験

JIS K 5551:2018 構造物用さび止めペイント A 種・B 種による物性試験結果

項目	結果	規定
容器の中での状態	合格	かくはん(攪拌)したとき、堅い塊がなくて一様になる。
半硬化乾燥性	合格	半硬化乾燥している。
塗装作業性	合格	支障がない。
塗膜の外観	合格	正常である。
ポットライフ	合格	5時間
上塗り適合性	合格	支障がない。
耐おもり落下性	合格	割れ及び剥がれがない
付着性	合格	分類0
耐アルカリ性	合格	異常がない。
耐揮発油性	合格	異常がない
サイクル腐食性	合格	さび・膨れ・割れ及び剥がれがない。
塗膜中の鉛の定量(質量分率%)	合格	0.06以下
塗膜中のクロムの定量(質量分率%)	合格	0.03以下
屋外暴露耐候性	合格	さび・膨れ・割れ及び剥がれがない。

## 適用上塗材

- ★クリーンマイルドウレタン
- ★クリーンマイルドシリコン
- ★クリーンマイルドフッソ
- ★クリーンマイルドウレタン S T
- ★クリーンマイルドシリコン S T
- ★クリーンマイルドフッソ S T

## 標準施工仕様

### 改修

(23℃)

工程	材料	調合 (重量比)	所要量 (kg/m <sup>2</sup> )	塗回数	間隔時間(hr)			備考
					工程内	工程間	最終養生	
下地調整	被塗面のほこり、油脂分、水分などを除去し、清浄にしてください。 さびや浮き塗膜、粉化物は、サンドペーパーやディスクサンダーなどで十分に除去してください。							
下塗り	ミラクボーセイM 主剤	100	0.14~0.17	1	—	6以上 14日以内	—	ローラー、刷毛 エアレススプレーガン 吐出量：600~1000ml/分 パターン幅：25~30cm
	ミラクボーセイM 硬化剤	25						
	EHシンナー	0~30	—					

※1.★ミラクボーセイMの★EHシンナーでの希釈率は、主剤 100 に対して、スプレー塗り時で「10～30」、刷毛・ローラー塗り時で「0～20」となります。  
 ※2.★ミラクボーセイMの標準膜厚は 35μm です。標準膜厚は、標準的な塗装条件や下地を想定したときの目安を示したものです。膜厚は、塗装条件や器具、塗装部位の形状、下地の状態等によって異なりますので、ご了承ください。  
 ※3.★ミラクボーセイMの混合割合(重量比)は主剤：硬化剤=4：1となっておりますので、必ずこれを守ってください。  
 ※4.★ミラクボーセイMの可使用時間は 5 時間 (23℃) となります。

F☆☆☆☆

厚膜特殊変性エポキシ樹脂さび止め塗料

## ミラクガードRP



機械式駐車場は厳しい環境下にさらされるため、床鋼板のさびが進行する前のメンテナンスが必要です。これらの問題を解決するのが、SKロングガード工法です。下塗りの特殊変性エポキシ樹脂系さび止め塗料であるミラクガードRPと上塗りの速硬型ウレタン樹脂系塗料であるハードクイックUTとの組み合わせにより、耐摩耗性・耐候性・防食性に優れた塗膜を短時間に形成し、より過酷な条件下から機械式駐車場の保護と、メンテナンスサイクルの長期化を実現しました。

## 特長

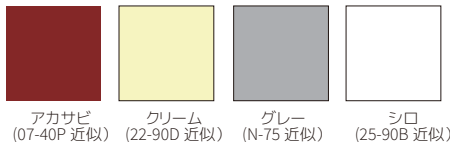
- 防食性** 厚膜の塗膜は高い防食性を発揮します。
- 速乾・速硬性** 乾燥性、硬化性に優れたウレタン架橋塗膜を採用することにより、塗装後 48 時間（23℃）で機械式駐車場を利用できます。また、従来のウレタン塗料と比べ、タイヤ跡が付きにくくなりました。
- 耐摩耗性** 強靱な塗膜構造により、高い表面硬度と耐摩耗性を示します。
- 耐候性** 紫外線に対する抵抗性が高く、優れた耐候性を示します。

## 荷姿

- ★ミラクガードRP 18kg セット（主剤 14.4kg 石油缶、硬化剤 3.6kg 缶）  
（標準塗坪：81～100m<sup>2</sup>/セット）
- 4kg セット（主剤 3.2kg 缶、硬化剤 0.8kg 缶）  
（標準塗坪：18～22m<sup>2</sup>/セット）

- ★EHシンナー 16ℓ石油缶

## 標準色（注）



## 用途

機械式駐車場鋼板床、架台、支柱、鉄骨階段

## 適用上塗材

- ★ハードクイックUT

## 標準施工仕様

改修

(23℃)

工程	材料	調合 (重量比)	所要量 (kg/m <sup>2</sup> )	塗回数	間隔時間(hr)			備考
					工程内	工程間	最終養生	
下地調整	被塗面のほこり、油脂分、水分などを除去し、清浄にしてください。 さびや浮き塗膜、粉物は、サンドペーパーやディスクサンダーなどで十分に除去してください。							—
補修塗り (さびを完全に除去できない場合)	サビフィックス 主剤	100	0.10～0.15	1	—	16以上 7日以内	—	ローラー 刷毛
	サビフィックス 硬化剤	12.5						
	塗料用シンナーA	0～15						
下塗り	ミラクガードRP 主剤	100	0.18～0.22	1	—	16以上 7日以内	—	ローラー 刷毛
	ミラクガードRP 硬化剤	25						
	EHシンナー	0～20						

※1.★ミラクガードRPの標準膜厚は50μmです。標準膜厚は、標準的な塗装条件や下地を想定したときの目安を示したものです。膜厚は、塗装条件や器具、塗装部位の形状、下地の状態等によって異なりますので、ご了承ください。

※2.★ミラクガードRPの混合割合（重量比）は主剤：硬化剤=4：1となっておりますので、必ずこれを守ってください。

※3.★ミラクガードRPの可使用時間は5時間（23℃）となります。



## 性能試験

試験項目	結果	試験方法と規定
鉛筆硬度	2H	JIS K5600-5-4 引っかかり硬度（鉛筆法）に準拠
光沢	85	JIS K5600-4-7 鏡面光沢度に準拠して測定 80以上
耐水性	合格	水道水20℃×30日間浸漬して塗膜に割れ、膨れ、剥がれないこと。
耐衝撃性	合格	JIS K5600-5-3 耐おもり落下性に準拠して試験を行い、500mmの高さ、300gのおもりの衝撃で塗膜に割れ及び剥がれが生じないこと。
耐酸性	合格	168時間酸に浸漬したとき異状がないこと。
耐アルカリ性	合格	168時間アルカリに浸漬したとき異状がないこと。
耐湿潤冷熱繰返し性	合格	JIS K5600-7-4 に準拠して23℃×18時間→20℃×3時間→50℃×3時間を1サイクルとして、10サイクル実施。塗膜に割れ、膨れ、剥がれないこと。
促進耐候性	合格	JIS K5600-7-7 キセノンランプ法に準拠して試験を行い、500時間照射後塗膜に割れ、剥がれ、膨れがなく、光沢保持率は70%以上で色の変化の程度が見本品に比べて、大きくなく、白亜化の等級が1以下であること。
屋外暴露耐候性	合格	JIS K5600-7-6 屋外暴露耐候性に準拠して試験を行い、24ヶ月後塗膜に割れ、剥がれ、膨れがなく、色の変化、艶の変化の程度が見本品に比べて大きくなく、白亜化の等級が3以下であること。

（注）標準色は印刷のため、実物とは多少異なる場合があります。なお（ ）内は、（一社）日本塗料工業会の近似色の色番号を表しています。

F☆☆☆☆

さび止め兼用NAD型特殊樹脂系金属部用塗料

# ワンツーマイルドU・Si



ワンツーマイルドU・ワンツーマイルドSiは、浸透固着性、防食性に優れたターペン可溶エポキシ変性樹脂に高耐久型のNADポリマーを複合した特殊変性樹脂を採用しているため、各種旧塗膜、金属下地に対して優れた付着性、防食性を示します。金属下地の改修に対し、さび止め機能と高耐候機能を兼ね備えているため、工期短縮と作業の簡略化に役立ちます。

## 特長

- 防食性・高耐久** 高耐久性と防食性を一つの材料で実現しました。ウレタンタイプ（ワンツーマイルド U）とシリコンタイプ（ワンツーマイルド Si）から選定いただけます。
- 密着性** 各種旧塗膜と幅広い下地適用性を示し、付着性に優れています。
- 工期短縮** さび止め工程を省略でき、工期短縮と作業の簡略化につながります。
- 環境対応** 人体に有害なクロム・鉛などを含まない安全設計です。また、シックハウスの原因となるホルムアルデヒドを含んでいません。

## 荷姿

- ★ワンツーマイルドU 15kg セット（主剤 13.5 kg 石油缶、硬化剤 1.5 kg 缶）  
（艶有り・5分艶・3分艶）（標準塗坪：46～53 m<sup>2</sup>/セット）  
4kg セット（主剤 3.6kg 缶、硬化剤 0.4 kg 缶）  
（標準塗坪：12～14 m<sup>2</sup>/セット）
- ★ワンツーマイルドSi 15kg セット（主剤 13.5 kg 石油缶、硬化剤 1.5 kg 缶）  
（艶有り・5分艶・3分艶）（標準塗坪：46～53 m<sup>2</sup>/セット）  
4kg セット（主剤 3.6kg 缶、硬化剤 0.4 kg 缶）  
（標準塗坪：12～14 m<sup>2</sup>/セット）
- ★塗料用シンナーA 16ℓ石油缶

## 用途

一般建築内外部の金属部位の塗り替え  
※塩害地域など、厳しい腐食環境下にある金属部は除く。  
詳しくは最寄りの各営業所にお問い合わせください。

## 適用下地

鉄、亜鉛めっき鉄鋼面、アルミニウム、ステンレスなどの各種旧塗膜  
※旧塗膜面の改修が条件です。  
※金属素地に直接塗装する場合は、別途プライマーが必要となります。

## 標準施工仕様

### 改修

(23℃)

工程	材料	調合 (重量比)	所要量 (kg/m <sup>2</sup> )	塗回数	間隔時間 (hr)			備考
					工程内	工程間	最終養生	
下地調整	被塗物表面のほこり、油脂分、水分などを除去し、清浄にしてください。 さびや浮き塗膜、粉化物はサンドペーパーやディスクサンダーなどで十分に除去してください。 素地が露出している箇所は、SKマイルドボーセイで補修塗りを行ってください。							—
上塗り	ワンツーマイルドU・Si 主剤	100	0.28～0.32	2	3以上	—	24以上	ローラー、刷毛 エアレススプレーガン 吐出量：600～1000ml/分 パターン幅：25～30cm
	ワンツーマイルドU・Si 硬化剤	11.1						
	塗料用シンナーA	0～20	—					

- ※1.★ワンツーマイルドU・Siの★塗料用シンナーAでの希釈率は、主剤100に対して、スプレー塗り時で「10～20」、刷毛・ローラー塗り時で「0～10」となります。
- ※2.★ワンツーマイルドU・Siの混合割合（重量比）は、主剤：硬化剤＝9：1となっておりますので、必ずこれを守ってください。
- ※3.★ワンツーマイルドU・Siの標準膜厚は60μmです。標準膜厚は、標準的な塗装条件や下地を想定したときの目安を示したものです。膜厚は、塗装条件や器具、塗装部位の形状、下地の状態等によって異なりますので、ご了承ください。
- ※4.★ワンツーマイルドU・Siの可使用時間は5時間（23℃）となります。

F☆☆☆☆

さび面浸透形プライマー

## サビフィックス



鉄部の改修における素地調整は、改装後の素地・塗膜の耐久性に大きな影響を与えます。さびを十分に除去すれば、それだけ素地・塗膜の耐久性は向上します。しかし実際の施工現場においては、作業環境や作業部位によりさびの除去度合いに差が生じてしまい、さびを完全に除去するのは困難であるのが実情です。そこでケレン後の除去しきれない残存さびを安定化して、その上に塗装される塗料の保護効果を最大限に引き出すために開発されたのが、さび面保護用塗料であるサビフィックスです。サビフィックスは、特殊変性エポキシ樹脂とキレート化剤がさび層に深く浸透し、化学的に鉄と反応することで安定な無機/有機結合体（鉄のキレート化合物）を形成させ、さびを安定化させます。

## 特長

- さび面浸透性** 特殊変性エポキシ樹脂とキレート化剤がさび面に深く浸透しさび面を被覆するため、腐食性因子（塩素イオン、硫化物イオン、酸素）の浸入を防ぎます。
- 防食性** キレート化剤の導入によりさびを安定化させることで、腐食抑制効果を高めます。
- 密着性** 鉄、亜鉛めっき鋼板などの各種金属板及びさび面と優れた密着性を示します。
- 環境対応** 人体に有害なクロム、鉛を含まない安全設計です。

## 〈キレート化イメージ〉



## 荷姿

- ★サビフィックス 18kg セット（主剤 16kg 石油缶、硬化剤 2 kg 缶）  
（標準塗坪：120～180m<sup>2</sup>/セット）  
4.5kg セット（主剤 4 kg 缶、硬化剤 0.5kg 缶）  
（標準塗坪：30～45m<sup>2</sup>/セット）
- ★塗料用シンナー-A 16石油缶

## 用途

経年劣化した建築物の鉄部  
（建屋鉄骨、鉄扉、門扉、手すり、架台、軽量鉄骨、金属屋根等）、  
亜鉛めっき鋼板面などの補修

## 適用下地

鉄部、亜鉛めっき鋼板面などの各種旧塗膜  
（OP、フタル酸、塩化ゴム、アクリルラッカー、アクリルウレタン等）

## 補修塗り工程

工程	材料	調合 (重量比)	所要量 (kg/m <sup>2</sup> )	塗回数	間隔時間 (hr)		備考
					工程内	工程間	
補修塗り	サビフィックス 主剤	100	0.10～0.15	1	—	16以上 7日以内	ローラー 刷毛
	サビフィックス 硬化剤	12.5					
	塗料用シンナー-A	0～15	—				

(23°C)

- ※1.補修塗りを行った後には、必ず下塗材を塗装してください。下塗りに使用できる材料は、①マイルドサビガード、②エスケエポサビα、③SKマイルドボーセイ、④ミラクボーセイM、⑤スーパーボーセイエポ⑥ミラクガードRPとなります。
- ※2.★サビフィックスと下塗りの工程間隔時間は、それぞれ①②③⑤⑥：16hr以上7日以内、④：24hr以上7日以内（23°C）となります。塗装工程が、長期に亘る場合には、研磨紙などでサンディング後、下塗材を塗装してください。
- ※3.★サビフィックスの標準膜厚は25μmです。標準膜厚は、標準的な塗装条件や下地を想定したときの目安を示したものです。膜厚は、塗装条件や器具、塗装部位の形状、下地の状態等によって異なりますので、ご了承ください。
- ※4.★サビフィックスの可使時間は5時間（23°C）となります。

## 補足事項

- 素地調整が不可能な部位や無処理の素地には適しません。
- 鉄部の旧塗膜は、脆弱なものから活膜まで多種多様な下地が考えられます。活膜と確認できる場合は、目荒しを推奨します。
- 施工環境下が塩害地域である場合は、被塗物表面に海塩粒子が固着していると考えられるため、水洗によりこれら塩分を除去してください。特に、水溜り部は塩分濃度が高いと推定されるため、これを遵守してください。塩分除去後の塗装は、被塗物表面が十分乾燥した後に行ってください。なお、乾燥を早めるため、シンナー拭きをお奨めします。
- 動力工具及び手工具処理したあとの被塗物表面は、油分や粉塵などが固着しているため清浄なウェスにシンナーを染み込ませ除去してください。また、清浄後の素地は再汚染されないよう早めの塗装を心掛けてください。
- エッジ、溶接部、ボルト部など、被塗物の形状により膜厚が付きにくい部位やさび頭が出る場合については増し塗り（2回）を行ってください。

F☆☆☆☆

特殊変性樹脂プライマー

# SK#2000プライマー



SK#2000プライマーは、磁器タイルやホーロー鋼板などの釉薬面用として開発された、2液反応硬化タイプの下塗材です。磁器タイルやホーロー鋼板に対し、優れた密着性を発揮するとともに、その他、無機系下地にもご使用いただけます。

特長

1. 各種無機系下地への密着性に優れています。
2. アルカリに対して強いシール効果を発揮します。

荷姿

- ★SK#2000プライマー 16.5kgセット (主剤 15kg 石油缶、硬化剤 1.5kg 缶)  
(標準塗坪：97～117m<sup>2</sup>/セット)
- 5.5kgセット (主剤 5kg 缶、硬化剤 0.5kg 缶)  
(標準塗坪：32～39m<sup>2</sup>/セット)

- ★SK#2000プライマー-シンナー 16石油缶

用途

磁器タイル※・ホーロー鋼板などへの改装用下塗り、  
無機系下地の下塗り ※ラスタータイルには適用できません。

標準施工仕様

(23℃)

工程	材料	調合 (重量比)	所要量 (kg/m <sup>2</sup> )	塗回数	間隔時間 (hr)		備考
					工程内	工程間	
下塗り	SK#2000プライマー 主剤	100	0.14～0.17	1	-	4以上 7日以内	ローラー、刷毛 エアレススプレーガン 吐出量：600～1000ml/分 パターン幅：25～30cm
	SK#2000プライマー 硬化剤	10					
	SK#2000プライマー-シンナー	10～40					

※1.★SK#2000プライマーの★SK#2000プライマー-シンナーでの希釈率は、主剤100に対して、スプレー塗りで「20～40」、刷毛・ローラー塗りで「10～20」となります。  
※2.★SK#2000プライマーの混合割合(重量比)は主剤：硬化剤=10：1となっておりますので、必ずこれを守ってください。  
※3.★SK#2000プライマーの可使時間は5時間(23℃)となります。

JIS K 5552 2種 有機ジンクリッチプライマー認証取得製品

有機ジンクリッチプライマー

# SK#8000プライマー



SK#8000プライマーは、エポキシ樹脂を結合材とした JIS K 5552 2種に適合する有機ジンクリッチプライマーです。密着性、耐摩耗性、耐衝撃性に優れ、鋼材用の一次プライマーに使用する防錆塗料として、亜鉛末の犠牲防食により優れた防錆力を発揮します。公共建築標工事標準仕様書の高耐候性塗料(DP)塗りの下塗材としてもご使用いただけます。

特長

1. 亜鉛末の犠牲防食効果により優れた防食性を示します。
2. 下地との優れた密着性を示します。
3. 耐摩耗性・耐衝撃性に優れています。

荷姿

- ★SK#8000プライマー 15kgセット  
(主剤 2.4kg 金属缶、硬化剤 0.6kg 金属缶、亜鉛末 12.0kg 金属缶)  
(標準塗坪：65～75m<sup>2</sup>/セット)
- ★SK#8000プライマー-シンナー 16石油缶、4金属缶

用途

各種鉄鋼構造物の1次プライマー(1種ケレン)、  
鉄鋼面(新設、改修)のDP塗りの下塗り

標準施工仕様

(23℃)

工程	材料	調合 (重量比)	所要量 (kg/m <sup>2</sup> )	塗回数	間隔時間 (hr)		備考
					工程内	工程間	
下地調整	プラストにより1種ケレン相当(SSPC SP10)まで除錆する。						-
シopp プライマー	SK#8000プライマー 主剤	100 [16]	0.20～0.23	1	-	16以上 6ヶ月以内	ローラー、刷毛 エアレススプレーガン 吐出量：600～1000ml/分 パターン幅：25～30cm
	SK#8000プライマー 硬化剤	25 [4]					
	SK#8000プライマー 亜鉛末	500 [80]					
	SK#8000プライマー-シンナー	100～150 [15～25]					

[ ]内は、主剤・硬化剤・亜鉛末の合計を100とする場合の調合比です。  
※1.★SK#8000プライマーは、主剤に硬化剤を規定量加え、攪拌しながら亜鉛末を少量ずつ加え、均一になるまで十分に攪拌してください。その後、シンナーを添加し、更に攪拌してください。調合後、80～100メッシュのふるいでろ過してからご使用ください。なお、攪拌は電動ミキサーなどで行い、使用中も攪拌を続けてください。  
※2.★SK#8000プライマーの★SK#8000プライマー-シンナーでの希釈率は、主剤を100に対して、スプレー塗りで「125～150」、刷毛・ローラー塗りで「100～125」となります。  
(主剤・硬化剤・亜鉛末の合計を100に対して、スプレー塗りで「20～25」、刷毛・ローラー塗りで「15～20」となります。)  
※3.★SK#8000プライマーの可使時間は5時間(23℃)となります。



## ノンタール系変性エポキシ樹脂塗料 ミラクNTエポ

ミラクNTエポは、従来タールエポキシ樹脂塗料が使用されていた用途に使用可能なノンタールエポキシ樹脂塗料です。厚塗りができ、優れた防食性を示します。

### 特長

**防食性** 厚膜塗膜と特殊変性エポキシ樹脂の効果で優れた防食性を示します。

**耐水性** 耐水性に優れ、長期に亘り防食性に優れます。

**タールフリー** コールタールを含まない、変性エポキシ樹脂塗料です。

### 荷姿

★ミラクNTエポ 5kgセット（主剤4kg缶、硬化剤1kg缶）  
（標準塗坪：18～20m<sup>2</sup>/セット）

### 用途

ドレン等の鋳鉄

### 標準施工仕様

工程	材料	調合 (重量比)	所要量 (kg/m <sup>2</sup> )	塗回数	間隔時間(hr)			備考
					工程内	工程間	最終養生	
下地調整	被塗面のほこり、油脂分、水分などを除去し、清掃してください。 さびや浮き塗膜、粉化物は、サンドペーパーやディスクサンダーなどで十分に除去してください。							—
上塗り	ミラクNTエポ 主剤	100	0.24～0.28	2	4以上 7日以内	—	24以上	刷毛
	ミラクNTエポ 硬化剤	25						

※1.原則として希釈はしないでください。冬期の低温時で塗りにくい場合に限り、主剤・硬化剤混合液100に対して「5%以内」の範囲で★E Hシンナー（16石油缶）を加えて調整してください。

※2.★ミラクNTエポの混合割合（重量比）は主剤：硬化剤＝4：1となっておりますので、必ずこれを守ってください。

※3.★ミラクNTエポの可使時間は5時間（23℃）となります。

### 性能試験

項目	結果	規定
容器の中での状態	合格	主剤・硬化剤ともにかき混ぜたとき堅い塊がなく一様になるものとする。
乾燥時間	合格	8時間以下
ポットライフ(可使時間)	合格	23℃、5時間で利用できる。
耐衝撃性	合格	300gのおもりを300mmの高さから落とした時、重りの衝撃で割れ・剥がれが生じてはならない。
耐屈曲性	合格	直径10mmの折り曲げに耐えるものとする。
塩水噴霧試験	合格	120時間の塩水噴霧に耐えるものとする。

(23℃)

## 高性能アルミニウムペイント

# SKシルバーフレッシュ



SKシルバーフレッシュは特殊加工を施したアルミニウムペーストと特殊ウレタン樹脂を主成分とした、高品質で使いやすいアルミニウムペイントです。金属光沢の美しさと優れた特性により、プラントやポール等様々な部位にご使用いただけます。

### 特長

**防食性** りん片状のアルミニウムが層を形成して配列しているため、光、熱をよく反射して塗膜の劣化を防止するとともに、水分等の腐食因子の浸透を防ぎ、優れた防食性を示します。

**高耐候性** 従来のアルミニウムペイントと比較して耐候性に優れます。

**仕上がり性** 白銀色に輝く美しい金属光沢を示す平滑な塗膜が得られます。

**遮熱効果** 光に対する反射率が大きく、優れた遮熱効果を示し、基材の熱による膨張収縮を低減し、劣化を抑制します。

### 荷姿

★SKシルバーフレッシュ 4kg缶、1kg缶  
（標準塗坪：15～18m<sup>2</sup>/4kg缶、4m<sup>2</sup>/1kg缶）

★マイルドサビガード 4kg缶  
（標準塗坪：25～30m<sup>2</sup>/缶）

### 標準施工仕様

工程	材料	調合 (重量比)	所要量 (kg/m <sup>2</sup> )	塗回数	間隔時間(hr)			備考
					工程内	工程間	最終養生	
下地調整	被塗面のほこり、油脂分、水分などを除去し、清掃してください。 さびや浮き塗膜、粉化物は、サンドペーパーやディスクサンダー等により十分に除去してください。							—
下塗り	マイルドサビガード	100	0.13～0.16	1	—	3以上 1か月以内	—	ローラー、刷毛 エアレススプレーガン 吐出量：600～1000ml/分 パターン幅：25～30cm
	塗料用シンナーA	5～15	—					
上塗り	SKシルバーフレッシュ	100	0.22～0.26	2	3以上 48以内	—	24以上	ローラー、刷毛 エアレススプレーガン 吐出量：600～1000ml/分 パターン幅：25～30cm
	塗料用シンナーA	0～20	—					

※1.★マイルドサビガードの★塗料用シンナーAでの希釈率は、スプレー塗り時で「10～15」、刷毛・ローラー塗り時で「5～10」となります。

※2.★SKシルバーフレッシュの★塗料用シンナーAでの希釈率は、スプレー塗り時で「10～20」、刷毛・ローラー塗り時で「0～10」となります。

### 性能試験

JIS K 5492 アルミニウムペイントによる物性試験結果

項目	結果	規定
容器の中での状態	合格	かき混ぜたとき硬い塊がなく一様になるものとする。
密度(g/cm <sup>3</sup> )	0.98	0.95～1.10(比重カップ法)
塗装作業性	合格	はけ塗りで塗装作業に支障があってはならない。
乾燥時間(表面乾燥性)	合格	16時間以内
塗膜の外観	合格	塗膜の外観が正常であるものとする。
鏡面光沢度(60度)	105	100以上
隠ぺい率(%)	100	90以上
耐屈曲性	合格	105～110度で5時間加熱した後、直径10mmの折り曲げに耐えるものとする。
耐水性	合格	23℃×18時間の浸漬に耐えるものとする。
加熱残分(%)	46	45以上
促進耐候性	合格	240時間の照射に耐えるものとする。

### 用途

工場・倉庫・一般建築物の鋼製建具、鉄柱・避雷針等

(23℃)

## 素地調整の種別

さび止め塗装の防食性は、下地のケレン、水分の除去などがさびの発生に大きく影響しますので、下記に従って十分に処理を実施してください。

また、さび止め塗料の防食性は膜厚に比例します。R部やエッジ部など、膜厚が得られにくい場所は、増し塗りするなどして、十分な膜厚を確保してください。

### 【鉄面】

素地調整	さびの状態	さびの発生・塗膜異状面積 (%)	素地調整の内容	作業方法
1種*	点さびが進行し、板状さびに近い状態や、こぶ状さびとなっている。	30以上	旧塗膜、さびを除去し、清浄な鋼材面を露出させる。	ブラスト法
2種*	点さびが進行し、板状さびに近い状態や、こぶ状さびとなっている。	30以上	旧塗膜、さびを除去し、鋼材面を露出させる。	ディスクサンダー、ワイヤホイールなどの動力工具と手工具の併用。
3種A	点さびがかなり点在している。	15～30	活膜は残すが、それ以外の不良部(さび・割れ・膨れ)は除去する。	ディスクサンダー、ワイヤホイールなどの動力工具と手工具の併用。
3種B	点さびがかなり点在している。	5～15	活膜は残すが、それ以外の不良部(さび・割れ・膨れ)は除去する。	ディスクサンダー、ワイヤホイールなどの動力工具と手工具の併用。
3種C	点さびがかなり点在している。	5以下	活膜は残すが、それ以外の不良部(さび・割れ・膨れ)は除去する。	ディスクサンダー、ワイヤホイールなどの動力工具と手工具の併用。
	さびの発生はないが、割れ・膨れ・剥がれの発生が多く認められる。	5以下	活膜は残すが、不良部は除去する。	ディスクサンダー、ワイヤホイールなどの動力工具と手工具の併用。
4種	さびの発生はないが、割れ・膨れ・剥がれの発生が多く認められる。	5以下	活膜は残すが、不良部は除去する。	ディスクサンダー、ワイヤホイールなどの動力工具と手工具の併用。
	白亜化・変退色の著しい場合。	—	粉化物・汚れなどを除去する。	—

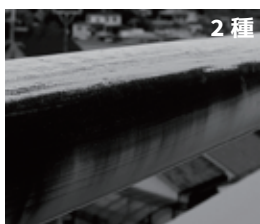
注1) 作業環境や部位によってはさびを完全に除去できない場合があります。その場合はサビフィックス(12頁参照)を併用してください。

注2) 旧塗膜が活膜の場合、表面の目荒しを行ってください。

※ 規格により呼び名が異なります。

素地調整	規格名			
	公共建築工事共通仕様書	JASS	ISO	SSPC
1種	B種	1種B	Sa-2 1/2	SP-10
2種	C種(ディスクサンダーで除去)	2種	St-3	SP-3

### [鉄面素地状態の参考写真]



### 【亜鉛めっき面】

さびの状態及び素地調整の内容	さびの発生・塗膜異状面積 (%)	作業方法
亜鉛めっきが溶出し、鉄さびが表れている場合は鋼材面を露出させる。	30以上	ディスクサンダー、ワイヤホイールなどの動力工具と手工具の併用。
白さびが発生している場合は、旧塗膜、白さびを除去し、亜鉛面を露出させる。すでにさびが発生している場合にはさび除去を行う。	15～30	ディスクサンダー、ワイヤホイールなどの動力工具と手工具の併用。
活膜は残すが、それ以外の不良部(白さび・割れ・膨れ)は除去する。	5～15	ワイヤーブラシ、スクレーパー

注1) 旧塗膜が活膜の場合、表面の目荒しを行ってください。

### 【アルミニウム面】

さびの状態及び素地調整の内容	さびの発生・塗膜異状面積 (%)	作業方法
白さびが発生している場合は、白さびを除去する。孔食が存在する場合には孔中のさびも除去する。	5～30	ワイヤホイールなどの動力工具と研磨紙の併用。
研磨紙にて表面目荒しを行い、付着性を向上させる。	5以下	研磨紙

注1) 旧塗膜が活膜の場合、表面の目荒しを行ってください。



# 部位別の塗装仕様例

## 1

### 外部鉄部・非金属厚膜仕様（二液弱溶剤形さび止め）

改修

仕様 素地の種類：鉄部・亜鉛めっき・アルミニウム・ステンレス

仕上材	施工部位	特長
超低汚染・超耐久NAD型特殊アクリルシリコン樹脂塗料 <b>クリーンマイルドシリコン</b> 超低汚染・超耐久弱溶剤型特殊ふっ素樹脂塗料 <b>クリーンマイルドフッソ</b>	開放廊下手摺、鉄扉等（鉄部）、階段、手摺等（亜鉛めっき鋼板）、手摺、面格子等（アルミニウム、ステンレス）	①さび止め塗料は、二液エポキシ樹脂塗料であり、優れた付着性と耐久性を示します。 ②さび止め塗料は、従来品と比較して標準膜厚が大きくなるため、防食性に優れます。 ③上塗り塗料は、超耐候性樹脂の採用により、優れた耐候性を示します。 ④上塗り塗料は、特殊セラミック成分を複合し、超低汚染機能を発揮します。 ⑤さび止め・上塗り塗料ともに弱溶剤タイプであり、塗り替えに適しています。

(23℃)

工程	材料	調合 (重量比)	所要量 (kg/m <sup>2</sup> )	塗回数	間隔時間 (hr)			備考
					工程内	工程間	最終養生	
下地調整	被塗物表面のほこり、油脂分、水分などを除去し、清浄にしてください。さびや浮き塗膜、粉化物は、サンドペーパーやディスクサンダーなどで十分に除去してください。							—
下塗り	スーパーセイエイゴ 主剤	100	0.14 ~ 0.20	1	—	6以上 14日以内	—	ローラー、刷毛 エアレススプレーガン 吐出量：600~1000ml/分 パターン幅：25~30cm
	スーパーセイエイゴ 硬化剤	11.1						
	塗料用シンナーA	0 ~ 10	—					

#### 【弱溶剤二液アクリルシリコン仕上げ】

(23℃)

上塗り	クリーンマイルドシリコン 主剤	100	0.22~0.26	2	3以上 7日以内	—	24以上	ローラー、刷毛 エアレススプレーガン 吐出量：600~1000ml/分 パターン幅：25~30cm
	クリーンマイルドシリコン 硬化剤	11.1						
	塗料用シンナーA	0~20	—					

#### 【弱溶剤二液ふっ素仕上げ】

(23℃)

中塗り	クリーンマイルドフッソ中塗材 主剤	100	0.11 ~ 0.13	1	—	3以上 7日以内	—	ローラー、刷毛 エアレススプレーガン 吐出量：600~1000ml/分 パターン幅：25~30cm
	クリーンマイルドフッソ中塗材 硬化剤	11.1						
	塗料用シンナーA	0 ~ 20	—					
上塗り	クリーンマイルドフッソ 主剤	100	0.11 ~ 0.13	1	—	—	24以上	ローラー、刷毛 エアレススプレーガン 吐出量：600~1000ml/分 パターン幅：25~30cm
	クリーンマイルドフッソ 硬化剤	11.1						
	塗料用シンナーA	0 ~ 20	—					

※1.取りきれないさびには、★サビフィックスをご使用ください。

## 2

### 塩害対策仕様（二液弱溶剤形さび止め）

改修

仕様 素地の種類：鉄部・亜鉛めっき・アルミニウム・ステンレス

仕上材	施工部位	特長
超低汚染・超耐久NAD型特殊アクリルシリコン樹脂塗料 <b>クリーンマイルドシリコン</b> 超低汚染・超耐久弱溶剤型特殊ふっ素樹脂塗料 <b>クリーンマイルドフッソ</b>	開放廊下手摺、鉄扉等（鉄部）、階段、手摺等（亜鉛めっき鋼板）、手摺、面格子等（アルミニウム、ステンレス）	①さび止め塗料は、二液エポキシ樹脂塗料であり、優れた付着性と耐久性を示します。 ②さび止め塗料は、従来品と比較して標準膜厚が大きくなるため、防食性に優れます。 ③上塗り塗料は、超耐候性樹脂の採用により、優れた耐候性を示します。 ④上塗り塗料は、特殊セラミック成分を複合し、超低汚染機能を発揮します。 ⑤さび止め・上塗り塗料ともに弱溶剤タイプであり、塗り替えに適しています。

(23℃)

工程	材料	調合 (重量比)	所要量 (kg/m <sup>2</sup> )	塗回数	間隔時間 (hr)			備考
					工程内	工程間	最終養生	
下地調整	被塗物表面のほこり、油脂分、水分などを除去し、清浄にしてください。さびや浮き塗膜、粉化物は、サンドペーパーやディスクサンダーなどで十分に除去してください。							—
下塗り	スーパーセイエイゴ 主剤	100	0.28 ~ 0.40	2	6以上 14日以内	6以上 14日以内	—	ローラー、刷毛 エアレススプレーガン 吐出量：600~1000ml/分 パターン幅：25~30cm
	スーパーセイエイゴ 硬化剤	11.1						
	塗料用シンナーA	0 ~ 10	—					

#### 【弱溶剤二液アクリルシリコン仕上げ】

(23℃)

上塗り	クリーンマイルドシリコン 主剤	100	0.22~0.26	2	3以上 7日以内	—	24以上	ローラー、刷毛 エアレススプレーガン 吐出量：600~1000ml/分 パターン幅：25~30cm
	クリーンマイルドシリコン 硬化剤	11.1						
	塗料用シンナーA	0~20	—					

#### 【弱溶剤二液ふっ素仕上げ】

(23℃)

中塗り	クリーンマイルドフッソ中塗材 主剤	100	0.11 ~ 0.13	1	—	3以上 7日以内	—	ローラー、刷毛 エアレススプレーガン 吐出量：600~1000ml/分 パターン幅：25~30cm
	クリーンマイルドフッソ中塗材 硬化剤	11.1						
	塗料用シンナーA	0 ~ 20	—					
上塗り	クリーンマイルドフッソ 主剤	100	0.11 ~ 0.13	1	—	—	24以上	ローラー、刷毛 エアレススプレーガン 吐出量：600~1000ml/分 パターン幅：25~30cm
	クリーンマイルドフッソ 硬化剤	11.1						
	塗料用シンナーA	0 ~ 20	—					

※1.取りきれないさびには、★サビフィックスをご使用ください。

### 3 外部鉄部・非鉄金属一般仕様 (二液弱溶剤形さび止め)

改修

仕様 素地の種類：鉄部・亜鉛めっき鋼板・アルミニウム・ステンレス

仕上材	施工部位	特長
超低汚染・高耐久NAD型特殊ポリウレタン樹脂塗料 <b>クリーンマイルドウレタン</b> 超低汚染・超耐久NAD型特殊アクリルシリコン樹脂塗料 <b>クリーンマイルドシリコン</b> 超低汚染・超耐久弱溶剤型特殊ふっ素樹脂塗料 <b>クリーンマイルドフッソ</b>	開放廊下手摺、鉄扉等(鉄部)、階段、手摺等(亜鉛めっき鋼板)、手摺(アルミニウム、ステンレス)	①さび止め塗料は、二液エポキシ樹脂塗料であり、優れた防食性と付着性、耐久性を示します。 ②上塗り塗料は、超耐候性樹脂の採用により、優れた耐候性を示します。 ③上塗り塗料は、特殊セラミック成分を複合し、超低汚染機能を発揮します。 ④さび止め・上塗り塗料ともに弱溶剤タイプであり、塗り替えに適しています。

(23℃)

工程	材料	調合(重量比)	所要量(kg/m <sup>2</sup> )	塗回数	間隔時間(hr)			備考
					工程内	工程間	最終養生	
下地調整	被塗物表面のほこり、油脂分、水分などを除去し、清浄にしてください。さびや浮き塗膜、粉化物は、サンドペーパーやディスクサンダーなどで十分に除去してください。							-
下塗り	SKマイルドボーセイ 主剤	100	0.14~0.17	1	-	6以上 14日以内	-	ローラー、刷毛 エアレススプレーガン 吐出量：600~1000ml/分 パターン幅：25~30cm
	SKマイルドボーセイ 硬化剤	25						
	塗料用シンナーA	0~10						

#### 【弱溶剤二液ウレタン仕上げ】

(23℃)

上塗り	クリーンマイルドウレタン 主剤	100	0.22~0.26	2	3以上 7日以内	-	24以上	ローラー、刷毛 エアレススプレーガン 吐出量：600~1000ml/分 パターン幅：25~30cm
	クリーンマイルドウレタン 硬化剤	11.1						
	塗料用シンナーA	0~20						

#### 【弱溶剤二液アクリルシリコン仕上げ】

(23℃)

上塗り	クリーンマイルドシリコン 主剤	100	0.22~0.26	2	3以上 7日以内	-	24以上	ローラー、刷毛 エアレススプレーガン 吐出量：600~1000ml/分 パターン幅：25~30cm
	クリーンマイルドシリコン 硬化剤	11.1						
	塗料用シンナーA	0~20						

#### 【弱溶剤二液ふっ素仕上げ】

(23℃)

中塗り	クリーンマイルドフッソ中塗材 主剤	100	0.11~0.13	1	-	3以上 7日以内	-	ローラー、刷毛 エアレススプレーガン 吐出量：600~1000ml/分 パターン幅：25~30cm
	クリーンマイルドフッソ中塗材 硬化剤	11.1						
	塗料用シンナーA	0~20						
上塗り	クリーンマイルドフッソ 主剤	100	0.11~0.13	1	-	-	24以上	ローラー、刷毛 エアレススプレーガン 吐出量：600~1000ml/分 パターン幅：25~30cm
	クリーンマイルドフッソ 硬化剤	11.1						
	塗料用シンナーA	0~20						

※1.取りきれないさびには、★サビフィックスをご使用ください。

### 4 外部鉄部・非鉄金属一般仕様 (一液弱溶剤形さび止め)

改修

仕様 素地の種類：鉄部・亜鉛めっき鋼板・アルミニウム・ステンレス

仕上材	施工部位	特長
一液 NAD 特殊ポリウレタン樹脂塗料 <b>エスケー一液NADウレタン</b> 超耐候形一液NAD特殊シリコン樹脂塗料 <b>エスケープレミアムNADシリコン</b>	開放廊下手摺、鉄扉等(鉄部)、階段、手摺等(亜鉛めっき)、手摺、面格子等(アルミニウム、ステンレス)	①さび止め塗料は、二液タイプに匹敵する一液タイプの特変性エポキシ樹脂塗料であり、優れた防食力と耐久性を示します。 ②さび止め塗料は、乾燥時間わずか3時間(23℃)と速乾性であり、工期の短縮に繋がります。(※温度や風通しの状況によって乾燥時間は異なります。) ③さび止め・上塗り塗料ともに一液弱溶剤タイプであり、作業性に優れ、塗り替えに適しています。

(23℃)

工程	材料	調合(重量比)	所要量(kg/m <sup>2</sup> )	塗回数	間隔時間(hr)			備考
					工程内	工程間	最終養生	
下地調整	被塗物表面のほこり、油脂分、水分などを除去し、清浄にしてください。さびや浮き塗膜、粉化物は、サンドペーパーやディスクサンダーなどで十分に除去してください。							-
下塗り	マイルドサビガード	100	0.13~0.16	1	-	3以上 1か月以内	-	ローラー、刷毛 エアレススプレーガン 吐出量：600~1000ml/分 パターン幅：25~30cm
	塗料用シンナーA	5~15						

#### 【弱溶剤一液ウレタン仕上げ】

(23℃)

上塗り	エスケー一液NADウレタン	100	0.22~0.26	2	3以上 48日以内	-	24以上	ローラー、刷毛 エアレススプレーガン 吐出量：600~1000ml/分 パターン幅：25~30cm
	塗料用シンナーA	0~10						

#### 【弱溶剤一液シリコン仕上げ】

(23℃)

上塗り	エスケープレミアムNADシリコン	100	0.22~0.26	2	3以上 48日以内	-	24以上	ローラー、刷毛 エアレススプレーガン 吐出量：600~1000ml/分 パターン幅：25~30cm
	塗料用シンナーA	0~10						

※1.取りきれないさびには、★サビフィックスをご使用ください。  
 ※2.この他、下塗材として、★エスケーエポキサもご使用いただけます。

## 5 工期短縮仕様

改修

仕様 素地の種類：鉄部・亜鉛めっき・アルミニウム・ステンレスの各種旧塗膜

仕上材	施工部位	特長
さび止め兼用NAD型特殊樹脂系金属部用塗料 ワンツーマイルドU・Si	開放廊下手摺、鉄扉等（鉄部）、 階段、手摺等（亜鉛めっき鋼板）、 手摺、面格子等（アルミニウム、ステンレス） ※旧塗膜面の改修が条件となります。	①防食性と高耐候性を兼ね合わせたさび止め兼用の上塗り塗料です。 ②ウレタンタイプ（ワンツーマイルドU）、シリコンタイプ（ワンツーマイルドSi）より選定いただけます。

(23°C)

工程	材料	調合 (重量比)	所要量 (kg/m <sup>2</sup> )	塗回数	間隔時間 (hr)			備考
					工程内	工程間	最終養生	
下地調整	被塗物表面のほこり、油脂分、水分などを除去し、清浄にしてください。 さびや浮き塗膜、粉化物は、サンドペーパーやディスクサンダーなどで十分に除去してください。 素地が露出している箇所は、SKマイルドボーセイで補修塗りを行ってください。							—
上塗り	ワンツーマイルドU・Si 主剤 ワンツーマイルドU・Si 硬化剤 塗料用シンナーA	100 11.1 0~20	0.28~0.32 —	2	3以上	—	24以上	ローラー、刷毛 エアレススプレーガン 吐出量：600~1000ml/分 パターン幅：25~30cm

## 6 外部・内部オール水性仕様（水性エポキシさび止め）

改修

仕様 素地の種類：鉄部・亜鉛めっき・アルミニウム・ステンレス

仕上材	施工部位	特長
水性特殊変性シリコン樹脂皮脂軟化対策鉄部用塗料 エスケースマートシリコンW	内部 防火扉、開放廊下手摺等（鉄部）、 手摺、面格子等（アルミニウム、ステンレス） 外部 開放廊下手摺、鉄扉等（鉄部）、 階段、手摺等（亜鉛めっき鋼板）、 手摺、面格子等（アルミニウム、ステンレス）	①さび止め塗料は、環境に配慮した水性一液タイプで、屋外でも安心して使用できる防食性を示します。 ②上塗り塗料は、優れた耐候性を示すとともに、耐皮脂軟化性を有しています。

(23°C)

工程	材料	調合 (重量比)	所要量 (kg/m <sup>2</sup> )	塗回数	間隔時間 (hr)			備考
					工程内	工程間	最終養生	
下地調整	被塗物表面のほこり、油脂分、水分などを除去し、清浄にしてください。 さびや浮き塗膜、粉化物は、サンドペーパーやディスクサンダーなどで十分に除去してください。							—
下塗り	エスケースマートボーセイW 清 水	100 0~5	0.13~0.15 —	1	—	4以上 7日以内	—	ローラー 刷毛
上塗り	エスケースマートシリコンW 清 水	100 0~5	0.16~0.26 —	2	2以上	—	24以上	ローラー 刷毛

## 7 内部オール水性VOC対策仕様（水性エポキシさび止め）

改修

仕様 素地の種類：鉄部・亜鉛めっき・アルミニウム・ステンレス

仕上材	施工部位	特長
反応硬化形低VOC水性塗料 水性エコファイン 超低VOC屋内用水性塗料 エコフレッシュ	内部 防火扉、開放廊下手摺等（鉄部）、 手摺、面格子等（アルミニウム、ステンレス）	①さび止め塗料は、環境に配慮した低臭の一液水性タイプで、使いやすく、室内でも安心してご使用いただけます。 ②さび止め・上塗り塗料ともに TVOC（総揮発性有機化合物）1%未満です。

(23°C)

工程	材料	調合 (重量比)	所要量 (kg/m <sup>2</sup> )	塗回数	間隔時間 (hr)			備考
					工程内	工程間	最終養生	
下地調整	被塗物表面のほこり、油脂分、水分などを除去し、清浄にしてください。 さびや浮き塗膜、粉化物は、サンドペーパーやディスクサンダーなどで十分に除去してください。							—
下塗り	水性エポサビアンダー 清 水	100 0~5	0.12~0.16 —	1	—	3以上	—	ローラー 刷毛

## 【低臭型水性反応硬化ペイント仕上げ】

(23°C)

上塗り	水性エコファイン 清 水	100 5~10	0.25~0.30 —	2	2以上	—	24以上	ローラー 刷毛
-----	-----------------	-------------	----------------	---	-----	---	------	------------

## 【ゼロ VOC 水性ペイント仕上げ】

(23°C)

上塗り	エコフレッシュ 清 水	100 0~10	0.25~0.30 —	2	2以上	—	24以上	ローラー 刷毛
-----	----------------	-------------	----------------	---	-----	---	------	------------

# 8

## ホーロー鋼板改修仕様

改修

仕様

素地の種類：ホーロー鋼板

仕上材	施工部位	特長
超低汚染・超耐久NAD型特殊アクリルシリコン樹脂塗料 <b>グリーンマイルドシリコン</b> 超低汚染・超耐久弱溶剤型特殊ふっ素樹脂塗料 <b>グリーンマイルドフッソ</b>	エントランス等（ホーロー鋼板）	①下塗り塗料は、シロキサン結合を有する特殊変性樹脂塗料であり、ホーロー鋼板に対して、優れた付着性を示します。 ②各種上塗り塗料とも超耐候性樹脂の採用により、優れた耐候性を示します。 ③上塗り塗料は、特殊セラミック成分を複合することで、超低汚染機能を発揮します。

(23°C)

工程	材料	調合 (重量比)	所要量 (kg/m <sup>2</sup> )	塗回数	間隔時間(hr)			備考
					工程内	工程間	最終養生	
下地調整	被塗物表面のほこり、油脂分、水分などを除去し、清浄にしてください。 さびや浮き塗膜、粉化物は、サンドペーパーやディスクサンダーなどで十分に除去してください。							-
下塗り	SK#2000プライマー 主剤	100	0.14~0.17	1	-	4以上 7日以内	-	ローラー、刷毛 エアレススプレーガン 吐出量：600~1000ml/分 パターン幅：25~30cm
	SK#2000プライマー 硬化剤	10						
	SK#2000プライマーシンナー	10~40	-					

### 【弱溶剤形二液アクリルシリコン仕上げ】

上塗り	グリーンマイルドシリコン 主剤	100	0.22~0.26	2	3以上 7日以内	-	24以上	ローラー、刷毛 エアレススプレーガン 吐出量：600~1000ml/分 パターン幅：25~30cm
	グリーンマイルドシリコン 硬化剤	11.1						
	塗料用シンナーA	0~20	-					

### 【弱溶剤形二液ふっ素仕上げ】

中塗り	グリーンマイルドフッソ中塗材 主剤	100	0.11~0.13	1	-	3以上 7日以内	-	ローラー、刷毛 エアレススプレーガン 吐出量：600~1000ml/分 パターン幅：25~30cm
	グリーンマイルドフッソ中塗材 硬化剤	11.1						
	塗料用シンナーA	0~20	-					
上塗り	グリーンマイルドフッソ中塗材 主剤	100	0.11~0.13	1	-	-	24以上	ローラー、刷毛 エアレススプレーガン 吐出量：600~1000ml/分 パターン幅：25~30cm
	グリーンマイルドフッソ中塗材 硬化剤	11.1						
	塗料用シンナーA	0~20	-					

# 9

## ドレン改修仕様

改修

仕様

素地の種類：鉄部（鋳鉄）

仕上材	施工部位	特長
ノンタル系変性エポキシ樹脂塗料 <b>ミラクNTEポ</b>	ドレン等（鋳鉄）	①ノンタル系変性エポキシ樹脂塗料です。 ②厚塗りができ、優れた防食性を示します。

(23°C)

工程	材料	調合 (重量比)	所要量 (kg/m <sup>2</sup> )	塗回数	間隔時間(hr)			備考
					工程内	工程間	最終養生	
下地調整	被塗物表面のほこり、油脂分、水分などを除去し、清浄にしてください。 さびや浮き塗膜、粉化物は、サンドペーパーやディスクサンダーなどで十分に除去してください。							-
上塗り	ミラクNTEポ 主剤	100	0.24~0.28	2	4以上 7日以内	-	24以上	刷毛
	ミラクNTEポ 硬化剤	25						

# 10 避雷針改修仕様

改修

仕様 素地の種類：鉄部・亜鉛めっき・アルミニウム・ステンレス

仕上材	施工部位	特長
高性能アルミニウムペイント SKシルバーフレッシュ	避雷針	①アルミニウムペーストと特殊ウレタン樹脂を主成分とした高品質なアルミニウムペイントです。

(23°C)

工程	材料	調合 (重量比)	所要量 (kg/m <sup>2</sup> )	塗回数	間隔時間(hr)			備考
					工程内	工程間	最終養生	
下地調整	被塗物表面のほこり、油脂分、水分などを除去し、清浄にしてください。 さびや浮き塗膜、粉化物は、サンドペーパーやディスクサンダーなどで十分に除去してください。							—
下塗り	マイルドサビガード	100	0.13~0.16	1	—	3以上 1か月以内	—	ローラー、刷毛 エアレススプレーガン 吐出量：600~1000ml/分 パターン幅：25~30cm
	塗料用シンナーA	5~15	—					
上塗り	SKシルバーフレッシュ	100	0.22~0.26	2	3以上 48以内	—	24以上	ローラー、刷毛 エアレススプレーガン 吐出量：600~1000ml/分 パターン幅：25~30cm
	塗料用シンナーA	0~20	—					

# 11 機械式駐車場用（非常階段用）塗装仕様（SKロングガード工法）

改修

仕様 素地の種類：鉄部（縞鋼板・亜鉛めっき鋼板）

仕上材	施工部位	特長
速硬型ウレタン樹脂系塗料 ハードクイックUT	機械式駐車場	①下塗り材は、厚膜で防食性に優れています。 ②速乾性、乾燥性に優れ、タイヤ跡が付きにくい構造です。 ③強靱な塗膜構造により、高い表面硬度と耐摩耗性を示します。 ④上塗材は、耐久性・耐候性に優れています。

(23°C)

工程	材料	調合 (重量比)	所要量 (kg/m <sup>2</sup> )	塗回数	間隔時間(hr)			備考
					工程内	工程間	最終養生	
下地調整	被塗物表面のほこり、油脂分、水分などを除去し、清浄にしてください。 さびや浮き塗膜、粉化物は、サンドペーパーやディスクサンダーなどで十分に除去してください。							—
補修塗り (さびを完全に 除去できない場合)	サビフィックス 主剤	100	0.10~0.15	1	—	16以上 7日以内	—	ローラー 刷毛
	サビフィックス 硬化剤	12.5						
	塗料用シンナーA	0~15	—					
下塗り	ミラクガードRP 主剤	100	0.18~0.22	1	—	16以上 7日以内	—	ローラー 刷毛
	ミラクガードRP 硬化剤	25						
	E Hシンナー	0~20	—					
上塗り	ハードクイックUT 主剤	100	0.24~0.30	2	2以上 7日以内	—	48以上	ローラー 刷毛
	ハードクイックUT 硬化剤	25						
	ウレタンシンナー	10~60	—					

# 12 鉄鋼面 D P 仕様

仕様 素地の種類：鉄鋼面

改修

仕上材	施工部位	特長
弱溶剤形ウレタン樹脂塗料 <b>クリーンマイルドウレタンST(3級)</b> 弱溶剤形アクリルシリコン樹脂塗料 <b>クリーンマイルドシリコンST(2級)</b> 弱溶剤形ふっ素樹脂塗料 <b>クリーンマイルドフッソST(1級)</b>	公共建築の鉄鋼面	①SK#8000プライマー (JIS K 5552 2種) は、速乾性のエポキシ系ジメチルシリコンプライマーであり、優れた防食性を示します。 ②ミラクボーセイ M (JIS K 5551 A種)、スーパーボーセイエポ (JASS 18 M-109) は、変性エポキシ樹脂さび止め塗料であり、優れた防食性、密着性を示します。 ③上塗りのクリーンマイルドSTシリーズ (JIS K 5659) は優れた耐候性を示します。(1～3級) ④上塗りは特殊セラミック成分を複合し、超低汚染機能を発揮します。

【下地調整】

工程	種別			塗料その他	面の処置
	RA種	RB種	RC種		
1 既存塗膜の除去	○	—	—	—	ディスクサンダー、スクレーパーなどで、塗膜及び錆などを全面除去してください。
2 汚れ、付着物除去	○	○	○	—	ディスクサンダー、スクレーパーなどで、劣化した弱い部分及び錆などを除去し、活膜は残してください。
3 油類除去	○	○	—	—	溶剤ぶきを行ってください。
4 研磨紙すり	○	○	—	研磨紙 P120～P220	全面を平らに研磨し、研磨かすなどを除去してください。
	—	—	○	研磨紙 P240～P320	

注1.新規鉄鋼面に塗装を行う場合は、RA種とし、工程1を省略し、工程4をプラスト処理による錆落とし又はディスクサンダー、スクレーパーなどによる錆落としを行ってください。

【塗装仕様】

(23℃)

工程	種別			材料	調合 (重量比)	塗付け量 (kg/m <sup>2</sup> )	塗回数	間隔時間(hr)		
	A種	B種	C種					工程内	工程間	最終養生
下地調整	○	—	—	下地調整の表によるRA種						
	—	○	—	下地調整の表によるRB種						
	—	—	○	下地調整の表によるRC種						
下塗り (1回目)	○	—	—	SK#8000プライマー 主剤	100 (16)	0.14	1	—	24以上 6ヶ月以内	—
				SK#8000プライマー 硬化剤	25 (4)					
				SK#8000プライマー 亜鉛末	500 (80)					
				SK#8000プライマーシンナー	100～150 (15～25)					
下塗り (2回目)	○	—	—	スーパーボーセイエポ 主剤	100	0.14	1	—	24以上 7日以内	—
				スーパーボーセイエポ 硬化剤	11.1					
				塗料用シンナーA	0～10					
				塗料用シンナーA	0～10					
下塗り (3回目)	○	—	—	ミラクボーセイM 主剤	100	0.14	1	—	24以上 7日以内	—
				ミラクボーセイM 硬化剤	25					
				EHシンナー	0～30					
				EHシンナー	0～30					
研磨紙すり	○	○	○	乾燥後、研磨紙 P120～P220で表面を平らに研磨してください。						
中塗り	○	○	○	クリーンマイルド中塗材ST 主剤	100	0.14	1	—	24以上 7日以内	—
				クリーンマイルド中塗材ST 硬化剤	11.1					
				塗料用シンナーA	0～20					

※1.下塗りには★スーパーボーセイエポの他、★SKマイルドボーセイもご使用いただけます。

【クリーンマイルドフッソST仕上げ】

(23℃)

工程	種別			材料	調合 (重量比)	塗付け量 (kg/m <sup>2</sup> )	塗回数	間隔時間(hr)
	A種	B種	C種					
上塗り	○	○	○	クリーンマイルドフッソST 主剤	100	0.10	1	—
				クリーンマイルドフッソST 硬化剤	11.1			
				塗料用シンナーA	0～20			

※2.上塗りが5分艶の場合には、★クリーンマイルドフッソST 5分艶 主剤 / ★クリーンマイルドフッソST 5分艶 硬化剤を、また3分艶の場合には、★クリーンマイルドフッソST 3分艶 主剤 / ★クリーンマイルドフッソST 3分艶 硬化剤をご使用ください。

※★SK#8000プライマーは、JIS K 5552 2種のJIS表示製品です。

※★ミラクボーセイMは、JIS K 5551 A種のJIS表示製品です。

※★スーパーボーセイエポは、JIS K 5551 C種 (1号・2号) のJIS表示製品です。

※★ミラクボーセイM、★スーパーボーセイエポ、★SKマイルドボーセイは、JASS 18 M-109の規格相当品です。

※上記塗付け量は公共建築改修工事標準仕様書に掲載されている数値です。そのため、実際に使用する所要量は被塗物の形状や塗装方法によって変わります。

※所要量の目安は、下塗り★スーパーボーセイエポ、★ミラクボーセイMで各々0.14～0.17kg/m<sup>2</sup>、★中塗りクリーンマイルド中塗材STで0.14～0.17kg/m<sup>2</sup>、

上塗り★クリーンマイルドウレタンST・★クリーンマイルドシリコンST・★クリーンマイルドフッソSTで各々0.12～0.14kg/m<sup>2</sup>となります。

※間隔時間は、建築改修工事監理指針に基づく数値です。

# 13 亜鉛めっき面DP仕様

改修

仕様 素地の種類：亜鉛めっき面

仕上材	施工部位	特長
弱溶剤形ウレタン樹脂塗料 <b>クリーンマイルドウレタンST(3級)</b> 弱溶剤形アクリルシリコン樹脂塗料 <b>クリーンマイルドシリコンST(2級)</b> 弱溶剤形ふっ素樹脂塗料 <b>クリーンマイルドフッソST(1級)</b>	公共建築の亜鉛めっき面	①スーパーボーセイエポ (JASS 18 M-109) は、変性エポキシ樹脂さび止め塗料であり、優れた防食性、密着性を示します。 ②上塗りのクリーンマイルドSTシリーズ (JIS K 5659) は優れた耐候性を示します。(1～3級) ③上塗りは特殊セラミック成分を複合し、超低汚染機能を発揮します。

## 【下地調整】

工程	種別			塗料その他	面の処置
	RA種	RB種	RC種		
1 既存塗膜の除去	○	—	—	—	ディスクサンダー、スクレーパーなどで、塗膜などを全面除去してください。
2 さびの除去	○	○	—	—	ディスクサンダー、スクレーパーなどで、劣化したぜい弱な部分などを除去し、活膜は残してください。
3 汚れ、付着物除去	○	○	○	—	素地を傷つけないようにワイヤブラシなどで除去してください。
4 油類除去	○	○	—	—	溶剤ぶきを行ってください。
5 研磨紙すり	○	○	○	研磨紙 P240～P320	全面を平らに研磨し、研磨かすなどを除去してください。

注1.無塗装既存亜鉛めっき鋼面に塗装を行う場合は、RA種とし、工程1を省略してください。

注2.新規鋼製建具等に使用する亜鉛めっき鋼板は、鋼板の製造所等で化成皮膜処理を行ったものとし、下地調整はRC種として、工程5に代えて、油類除去(溶剤ぶき)を行ってください。

注3.鋼製建具以外の新規亜鉛めっき鋼面に塗装を行う場合のRA種は、工程1及び2を省略し、工程4に代えて、弱アルカリ性液で加熱処理後、湯又は水洗いとし、化成皮膜処理を行ってください。

## 【塗装仕様】

(23℃)

工程	種別			材料	調合(重量比)	塗付け量(kg/m <sup>2</sup> )	塗回数	間隔時間(hr)			
	A種	B種	C種					工程内	工程間	最終養生	
下地調整	○	—	—	下地調整の表によるRA種							
	—	○	—	下地調整の表によるRB種							
	—	—	○	下地調整の表によるRC種							
下塗り※1	○	○	○	スーパーボーセイエポ 主剤	100	0.14	1	—	24以上	7日以内	—
				スーパーボーセイエポ 硬化剤	11.1						
				塗料用シンナーA	0～10						
研磨紙すり	○	○	○	乾燥後、研磨紙P120～P220で表面を平らに研磨してください。							
中塗り	○	○	○	クリーンマイルド中塗材ST 主剤	100	0.14	1	—	24以上	7日以内	—
				クリーンマイルド中塗材ST 硬化剤	11.1						
				塗料用シンナーA	0～20						

※1.下塗りには★スーパーボーセイエポの他、★SKマイルドボーセイ、★ミラクボーセイMもご使用いただけます。

## 【クリーンマイルドフッソST仕上げ】

(23℃)

工程	種別			材料	調合(重量比)	塗付け量(kg/m <sup>2</sup> )	塗回数	間隔時間(hr)			
	A種	B種	C種					工程内	工程間	最終養生	
上塗り※2	○	○	○	クリーンマイルドフッソST 主剤	100	0.10	1	—	—	—	72以上
				クリーンマイルドフッソST 硬化剤	11.1						
				塗料用シンナーA	0～20						

※2.上塗りが5分艶の場合には、★クリーンマイルドフッソST 5分艶 主剤 / ★クリーンマイルドフッソST 5分艶 硬化剤を、  
また3分艶の場合には、★クリーンマイルドフッソST 3分艶 主剤 / ★クリーンマイルドフッソST 3分艶 硬化剤をご使用ください。

※★スーパーボーセイエポは、JIS K 5551 C種(1号・2号)のJIS表示製品です。

※★ミラクボーセイM、★スーパーボーセイエポ、★SKマイルドボーセイは、JASS 18 M-109の規格相当品です。

※上記塗付け量は公共建築改修工事標準仕様書に掲載されている数値です。そのため、実際に使用する所要量は被塗物の形状や塗装方法によって変わります。

※所要量の目安は、下塗り★スーパーボーセイエポで0.14～0.17kg/m<sup>2</sup>、中塗り★クリーンマイルド中塗材STで0.14～0.17kg/m<sup>2</sup>、上塗り★クリーンマイルドウレタンST・★クリーンマイルドシリコンST★クリーンマイルドフッソSTで各々0.12～0.14kg/m<sup>2</sup>となります。

※間隔時間は、建築改修工事監理指針に基づく数値です。

# 製品一覧

材 料 名	一般名称	荷 姿	標準塗坪 <sup>*1</sup>	可使時間 (23℃)	膜厚 <sup>*2</sup> (μm)	
下 塗 り	★スーパーボーセイエポ	二液弱溶剤形特殊変性エポキシ樹脂さび止め塗料	16kg <sup>缶</sup> セット(主剤 14.4kg、硬化剤 1.6kg) 4kg <sup>缶</sup> セット(主剤 3.6kg、硬化剤 0.4kg)	80 ~ 114m <sup>2</sup> /缶 20 ~ 28m <sup>2</sup> /缶	5	40[60] <sup>**4</sup>
	★SKマイルドボーセイ	二液弱溶剤形変性エポキシ樹脂さび止め塗料	16kg <sup>缶</sup> セット(主剤 12.8kg、硬化剤 3.2kg) 4kg <sup>缶</sup> セット(主剤 3.2kg、硬化剤 0.8kg)	94 ~ 114m <sup>2</sup> /缶 23 ~ 28m <sup>2</sup> /缶	5	35
	★マイルドサビガード	一液弱溶剤形特殊変性エポキシ樹脂さび止め塗料	16kg 石油缶 4kg 缶	100 ~ 123m <sup>2</sup> /石油缶 25 ~ 30m <sup>2</sup> /缶	—	35
	★エスケーエボサビα	一液弱溶剤形変性エポキシ樹脂さび止め塗料	16kg 石油缶 4kg 缶	100 ~ 123m <sup>2</sup> /石油缶 25 ~ 30m <sup>2</sup> /缶	—	35
	エスケースマートボーセイW	一液水性反応硬化形エポキシ樹脂さび止め塗料	16kg 石油缶 4kg 缶	106 ~ 123m <sup>2</sup> /石油缶 26 ~ 30m <sup>2</sup> /缶	—	35
	水性エボサビアンダー	一液水性特殊変性エポキシ樹脂さび止め塗料	16kg 石油缶 4kg 缶	100 ~ 133m <sup>2</sup> /石油缶 25 ~ 33m <sup>2</sup> /缶	—	35
	★ミラクボーセイM	特殊変性エポキシ樹脂さび止め塗料	18kg <sup>缶</sup> セット(主剤 14.4kg、硬化剤 3.6kg) 4kg <sup>缶</sup> セット(主剤 3.2kg、硬化剤 0.8kg)	105 ~ 128m <sup>2</sup> /缶 23 ~ 28m <sup>2</sup> /缶	5	35
	★ミラクガードRP	厚膜特殊変性エポキシ樹脂さび止め塗料	18kg <sup>缶</sup> セット(主剤 14.4kg、硬化剤 3.6kg) 4kg <sup>缶</sup> セット(主剤 3.2kg、硬化剤 0.8kg)	81 ~ 100m <sup>2</sup> /缶 18 ~ 22m <sup>2</sup> /缶	5	50
	★SK#2000プライマー	特殊変性樹脂プライマー	16.5kg <sup>缶</sup> セット(主剤 15kg、硬化剤 1.5kg) 5.5kg <sup>缶</sup> セット(主剤 5kg、硬化剤 0.5kg)	97 ~ 117m <sup>2</sup> /缶 32 ~ 39m <sup>2</sup> /缶	5	35
	★SK#8000プライマー	有機ジシクロリッチプライマー	15kg <sup>缶</sup> セット (亜鉛末 12kg、主剤 2.4kg、硬化剤 0.6kg)	65 ~ 75m <sup>2</sup> /缶	5	20
中 塗 り	★クリーンマイルド中塗材ST	鋼構造物用耐候性中塗り塗料	15kg <sup>缶</sup> セット(主剤 13.5kg、硬化剤 1.5kg) 4kg <sup>缶</sup> セット(主剤 3.6kg、硬化剤 0.4kg)	88 ~ 107m <sup>2</sup> /缶 23 ~ 28m <sup>2</sup> /缶	5	30
上 塗 り	★エスケープレミアムNADシリコン	超耐候形一液NAD特殊シリコン樹脂塗料	15kg 石油缶 4kg 缶	57 ~ 68m <sup>2</sup> /石油缶 15 ~ 18m <sup>2</sup> /缶	—	50
	★エスケー一液NADウレタン	一液NAD特殊ポリウレタン樹脂塗料	15kg 石油缶 4kg 缶	57 ~ 68m <sup>2</sup> /石油缶 15 ~ 18m <sup>2</sup> /缶	—	50
	エスケースマートシリコンW	水性特殊変性シリコン樹脂皮脂軟化対策鉄部用塗料	15kg 石油缶 4kg 缶	57 ~ 93m <sup>2</sup> /石油缶 15 ~ 25m <sup>2</sup> /缶	—	50
	エコフレッシュ	超低VOC屋内用水性塗料	16kg 石油缶 4kg 缶	53 ~ 64m <sup>2</sup> /石油缶 13 ~ 16m <sup>2</sup> /缶	—	60
	水性エコファイン	反応硬化形低VOC水性塗料	16kg 石油缶 4kg 缶	53 ~ 64m <sup>2</sup> /石油缶 13 ~ 16m <sup>2</sup> /缶	—	50
	★クリーンマイルドウレタン	超低汚染・高耐久NAD型特殊ポリウレタン樹脂塗料	15kg <sup>缶</sup> セット(主剤 13.5kg、硬化剤 1.5kg) 4kg <sup>缶</sup> セット(主剤 3.6kg、硬化剤 0.4kg)	57 ~ 68m <sup>2</sup> /缶 15 ~ 18m <sup>2</sup> /缶	5	50
	★クリーンマイルドウレタンST	弱溶剤形ウレタン樹脂塗料	15kg <sup>缶</sup> セット(主剤 13.5kg、硬化剤 1.5kg) 4kg <sup>缶</sup> セット(主剤 3.6kg、硬化剤 0.4kg)	107 ~ 125m <sup>2</sup> /缶 28 ~ 33m <sup>2</sup> /缶	5	25[55] <sup>**5</sup>
	★クリーンマイルドシリコン	超低汚染・超耐久NAD型特殊アクリルシリコン樹脂塗料	15kg <sup>缶</sup> セット(主剤 13.5kg、硬化剤 1.5kg) 4kg <sup>缶</sup> セット(主剤 3.6kg、硬化剤 0.4kg)	57 ~ 68m <sup>2</sup> /缶 15 ~ 18m <sup>2</sup> /缶	5	50
	★クリーンマイルドシリコンST	弱溶剤形アクリルシリコン樹脂塗料	15kg <sup>缶</sup> セット(主剤 13.5kg、硬化剤 1.5kg) 4kg <sup>缶</sup> セット(主剤 3.6kg、硬化剤 0.4kg)	107 ~ 125m <sup>2</sup> /缶 28 ~ 33m <sup>2</sup> /缶	5	25[55] <sup>**5</sup>
	★クリーンマイルドフッソ	超低汚染・超耐久弱溶剤型特殊フッ素樹脂塗料	15kg <sup>缶</sup> セット(主剤 13.5kg、硬化剤 1.5kg) 4kg <sup>缶</sup> セット(主剤 3.6kg、硬化剤 0.4kg)	57 ~ 68m <sup>2</sup> /缶 15 ~ 18m <sup>2</sup> /缶	5	50
★クリーンマイルドフッソST	弱溶剤形フッ素樹脂塗料	15kg <sup>缶</sup> セット(主剤 13.5kg、硬化剤 1.5kg) 4kg <sup>缶</sup> セット(主剤 3.6kg、硬化剤 0.4kg)	107 ~ 125m <sup>2</sup> /缶 28 ~ 33m <sup>2</sup> /缶	5	25[55] <sup>**5</sup>	
★ハードクイックUT	速硬型ウレタン樹脂系塗料	15kg <sup>缶</sup> セット(主剤 12kg、硬化剤 3kg) 5kg <sup>缶</sup> セット(主剤 4kg、硬化剤 1kg)	50 ~ 62m <sup>2</sup> /缶 16~20m <sup>2</sup> /缶	5	50	
★ワンツーマイルドU	さび止め兼用NAD型特殊樹脂系金属部用塗料	15kg <sup>缶</sup> セット(主剤 13.5kg、硬化剤 1.5kg) 4kg <sup>缶</sup> セット(主剤 3.6kg、硬化剤 0.4kg)	46 ~ 53m <sup>2</sup> /缶 12 ~ 14m <sup>2</sup> /缶	5	60	
★ワンツーマイルドSi	さび止め兼用NAD型特殊樹脂系金属部用塗料	15kg <sup>缶</sup> セット(主剤 13.5kg、硬化剤 1.5kg) 4kg <sup>缶</sup> セット(主剤 3.6kg、硬化剤 0.4kg)	46 ~ 53m <sup>2</sup> /缶 12 ~ 14m <sup>2</sup> /缶	5	60	
シ ン ナー	★SK#2000プライマーシンナー	SK#2000プライマー専用シンナー	16ℓ石油缶	—	—	—
	★SK#8000プライマーシンナー	SK#8000プライマー専用シンナー	16ℓ石油缶	—	—	—
	★EHシンナー	エポキシ樹脂系塗料専用シンナー	16ℓ石油缶	—	—	—
	★塗料用シンナーA	弱溶剤形塗料専用シンナー	16ℓ石油缶	—	—	—
	★塗料用シンナーX	弱溶剤形塗料専用シンナー	16ℓ石油缶	—	—	—
そ の 他	★サビフィックス	さび面浸透形プライマー	18kg <sup>缶</sup> セット(主剤 16kg、硬化剤 2kg) 4.5kg <sup>缶</sup> セット(主剤 4kg、硬化剤 0.5kg)	120 ~ 180m <sup>2</sup> /缶 30 ~ 45m <sup>2</sup> /缶	5	25
	★ミラクNTエポ	ノンタール系変性エポキシ樹脂塗料	5kg <sup>缶</sup> セット(主剤 4kg、硬化剤 1kg)	18 ~ 20m <sup>2</sup> /缶	5	60
	★SKシルバークフレッシュ	高性能アルミニウムペイント	4kg 缶 1kg 缶	15 ~ 18m <sup>2</sup> /kg 4m <sup>2</sup> /kg	—	—

※1. 標準塗坪は一般的なものであり、下地の状態や膜厚などによる所要量の増減に応じて変わることがあります。ご了承ください。  
 ※2. 標準膜厚は、標準的な塗装条件や下地を想定した場合の目安を示したものです。膜厚は、塗装条件や器具、塗装部位の形状、下地の状態によって異なりますのでご了承ください。  
 ※3. ★塗料用シンナーAで希釈する製品については、★塗料用シンナーAの他、★塗料用シンナーXもご使用いただけます。ただし、その他の製品は混ぜないでください。  
 ※4. [ ] は、0.2kg/m<sup>2</sup>の場合の膜厚です。  
 ※5. [ ] は中塗り、上塗りの合計の膜厚です。



艶の種類	色目	希釈材 <sup>※3</sup>	塗装方法	危険物の分類	備考	材 料 名
—	標準色5色 (アカサビ、クリーム グレー、ダークグレー、シロ)	塗料用シンナーA・X	ローラー、刷毛 エアレススプレー	主 剤：第二石油類 硬化剤：第二石油類	JIS K 5551 JASS 18 M-109	★スーパーボーセイエポ
—	標準色5色 (アカサビ、クリーム グレー、ダークグレー、シロ)	塗料用シンナーA・X	ローラー、刷毛 エアレススプレー	主 剤：第二石油類 硬化剤：第二石油類	JASS 18 M-109	★SKマイルドボーセイ
—	標準色5色 (クロ、アカサビ クリーム、グレー、シロ)	塗料用シンナーA・X	ローラー、刷毛 エアレススプレー	第二石油類	—	★マイルドサビガード
—	標準色5色 (クロ、アカサビ クリーム、グレー、シロ)	塗料用シンナーA・X	ローラー、刷毛 エアレススプレー	主 剤：第二石油類 硬化剤：第二石油類	—	★エスケーエボサビα
—	標準色3色 (アカサビ、グレー、シロ)	清 水	ローラー、刷毛	—	JASS 18 M-111	エスケースマートボーセイW
—	標準色4色 (アカサビ、 グレー、シロ、クリーム)	清 水	ローラー、刷毛	—	JASS 18 M-111	水性エボサビアンダー
—	標準色4色 (アカサビ、 グレー、シロ、クリーム)	E Hシンナー	ローラー、刷毛 エアレススプレー	主 剤：第二石油類 硬化剤：第二石油類	JIS K 5551 JASS 18 M-109	★ミラクボーセイM
—	標準色4色 (アカサビ、 グレー、シロ、クリーム)	E Hシンナー	ローラー、刷毛	主 剤：第二石油類 硬化剤：第二石油類	—	★ミラクガードRP
—	シロ	SK#2000プライマーシンナー	ローラー、刷毛 エアレススプレー	主 剤：第二石油類 硬化剤：第二石油類	—	★SK#2000プライマー
—	グレー	SK#8000プライマーシンナー	ローラー、刷毛 エアレススプレー	主 剤：第二石油類 硬化剤：第二石油類	JIS K 5552	★SK#8000プライマー
—	各 色	塗料用シンナーA・X	ローラー、刷毛 エアレススプレー	主 剤：第二石油類 硬化剤：第二石油類	JIS K 5659	★グリーンマイルド中塗材ST
艶有り・7分艶・5分艶・3分艶	各 色	塗料用シンナーA・X	ローラー、刷毛 エアレススプレー	第二石油類	—	★エスケープレミアムNADシリコン
艶有り・7分艶・5分艶・3分艶	各 色	塗料用シンナーA・X	ローラー、刷毛 エアレススプレー	第二石油類	—	★エスケー液NADウレタン
艶有り・半艶・3分艶	各 色	清 水	ローラー、刷毛	—	—	エスケースマートシリコンW
艶有り・半艶・3分艶・艶消し	各 色	清 水	ローラー、刷毛	—	—	エコフレッシュ
艶有り・半艶・3分艶・艶消し	各 色	清 水	ローラー、刷毛	—	—	水性エコファイン
艶有り・7分艶・5分艶・3分艶	各 色	塗料用シンナーA・X	ローラー、刷毛 エアレススプレー	主 剤：第二石油類 硬化剤：第二石油類	—	★グリーンマイルドウレタン
艶有り・5分艶・3分艶	各 色	塗料用シンナーA・X	ローラー、刷毛 エアレススプレー	主 剤：第二石油類 硬化剤：第二石油類	JIS K 5659	★グリーンマイルドウレタンST
艶有り・7分艶・5分艶・3分艶	各 色	塗料用シンナーA・X	ローラー、刷毛 エアレススプレー	主 剤：第二石油類 硬化剤：第二石油類	—	★グリーンマイルドシリコン
艶有り・5分艶・3分艶	各 色	塗料用シンナーA・X	ローラー、刷毛 エアレススプレー	主 剤：第二石油類 硬化剤：第二石油類	JIS K 5659	★グリーンマイルドシリコンST
艶有り・7分艶・5分艶・3分艶	各 色	塗料用シンナーA・X	ローラー、刷毛 エアレススプレー	主 剤：第二石油類 硬化剤：第二石油類	—	★グリーンマイルドフッソ
艶有り・5分艶・3分艶	各 色	塗料用シンナーA・X	ローラー、刷毛 エアレススプレー	主 剤：第二石油類 硬化剤：第二石油類	JIS K 5659	★グリーンマイルドフッソST
艶有り	各 色	ウレタンシンナー	ローラー、刷毛	主 剤：第二石油類 硬化剤：第二石油類	—	★ハードクイックUT
艶有り・5分艶・3分艶	各 色	塗料用シンナーA・X	ローラー、刷毛 エアレススプレー	主 剤：第二石油類 硬化剤：第二石油類	—	★ワンツーマイルドU
艶有り・5分艶・3分艶	各 色	塗料用シンナーA・X	ローラー、刷毛 エアレススプレー	主 剤：第二石油類 硬化剤：第二石油類	—	★ワンツーマイルドS i
—	—	—	—	第一石油類	—	★SK#2000プライマーシンナー
—	—	—	—	第一石油類	—	★SK#8000プライマーシンナー
—	—	—	—	第一石油類	—	★E Hシンナー
—	—	—	—	第二石油類	—	★塗料用シンナーA
—	—	—	—	第二石油類	—	★塗料用シンナーX
—	クリーム	塗料用シンナーA・X	ローラー、刷毛	主 剤：第二石油類 硬化剤：第二石油類	—	★サビフィックス
—	クロ	—	刷毛	主 剤：第二石油類 硬化剤：第二石油類	—	★ミラクNTEエポ
—	シルバー	塗料用シンナーA・X	ローラー、刷毛 エアレススプレー	第二石油類	—	★SKシルバーフレッシュ

全ての安全注意を読み、理解するまで取り扱わないでください。

## 各種共通

### 応 急 処 置

- 蒸気を吸入した場合は、空気の清浄な場所に移し、呼吸しやすい姿勢で休息させてください。その後、医師の診断を受けてください。
- 誤飲した場合は、直ちに医師の診断を受け、無理に吐かせないでください。
- 眼に入った場合は、清浄な水で充分洗い流し、痛みが残る場合は医師の診断を受けてください。
- 皮膚に付着した場合は、付着した衣服等は直ちに脱ぎ、清浄な水で皮膚を洗ってください。炎症や刺激がある場合は医師の診断を受けてください。
- 漏出した場合は、漏出物を速やかに回収してください。

### 廃 棄

- 廃材、容器、養生材、ウエス等は、自分で破棄・焼却せず、都道府県知事の許可を受けた専門の廃棄物処理業者に処分を委託してください。
- 容器に中身を残したまま廃棄したり、火気を当てたりしないでください。
- 有害物質を含みますので、排水路・下水・河川への排出及び地下浸透をしないでください。

### 保管及び取り扱い

- 容器を密封し、凍結・直射日光を避け、5～40℃以下の乾燥した換気のよい場所、及び部外者や子供が出入りできない場所に一定の管理の出来る場所を定め、施錠して保管してください。
- 缶の取手は手さげ専用です。ロープやフックで吊り下げると外れることがあり、危険です。  
(製品の種類によって異なる注意事項は、別途、種類別に記載してありますので、参照してください。)

### 安 全 衛 生

- 製品の取扱いは、それぞれの安全データシート（SDS）に従ってください。
- 取り扱い後は、洗顔、手洗い及びうがいを十分に行ってください。

### 施工後の注意

- 本製品には、揮発性の化学物質が含まれております。塗装直後の引渡し等において、化学物質過敏症やアレルギー体質の方への安全対策に十分留意してください。

## 溶剤形塗料

溶剤形塗料は、特に下記の点にご注意ください。

1. 引火性可燃物ですので、火気厳禁です。
2. 有機溶剤中毒や皮膚障害を起こすおそれがあるため、取り扱い時は保護具を着用してください。
3. 業務用「塗料」ですので、本来の用途以外には使用しないでください。

※屋内作業等、使用環境によっては、特定化学物質障害予防規則、有機溶剤中毒予防規則等の規制を受ける場合があります。  
詳しくは別途、施工仕様書等をご確認ください。

### 保管及び取り扱い

- 保管場所及び取り扱い場所とその周辺は、塗装中乾燥中とともに熱／火花／裸火／高温体のような着火源を遠ざけ火気厳禁としてください。特に乾燥中は蒸発の面積が広がるため、短時間に多量の引火性の高い蒸気が発生しますので、注意してください。
- 合成樹脂などの電気絶縁性の床での保管や取り扱いをしないでください。また、導電靴や帯電防止の衣服を着用してください。
- ご使用の場合、使用機器（電気機器 / 換気装置 / 照明機器 / 工具等）は防爆型及び導電型のもを使用し、アースを取ってください。
- 消火には粉末、二酸化炭素、泡消火器または水を噴霧してください。棒状の水を直射すると飛散して危険です。

### 安 全 衛 生

- ご使用前には、製品容器に記載の注意事項をよくお読みください。特に、製品一覧に★印のついている製品は溶剤形で引火性可燃物のため、火気厳禁です。
- 揮発性の溶剤を含むため、皮膚に触れたり蒸気を吸入すると、皮膚障害や中毒を起こすおそれがありますから取り扱いには以下の注意事項を守ってください。
  - ① 取り扱い場所には局所排気装置を設けてください。
  - ② 容器から出し入れする時は、こぼれないようにしてください。
  - ③ 取り扱い中は皮膚に触れたり、蒸気やミストの吸入を避けてください。必要に応じ、防塵マスク、保護メガネ、不浸透性の保護手袋、前掛け等を着用し、また、顔・手・腕には保護クリームを塗って直接皮膚に触れないようにしてください。
  - ④ 作業衣などに付着した場合は、その汚れをよく落としてください。
- 施工においては、溶剤成分が室内に流入しないように十分注意してください。

## 硬化剤

硬化剤は、特に下記の点にご注意ください。

1. 引火性可燃物ですので、火気厳禁です。
2. 有機溶剤中毒や皮膚障害を起こすおそれがあるため、取り扱い時は保護具を着用してください。
3. 業務用「塗料」ですので、本来の用途以外には使用しないでください。

※屋内作業等、使用環境によっては、特定化学物質障害予防規則、有機溶剤中毒予防規則等の規制を受ける場合があります。  
詳しくは別途、施工仕様書等をご確認ください。

### 保管及び取り扱い

- 保管場所及び取り扱い場所とその周辺は、塗装中乾燥中ともに熱／火花／裸火／高温体のような着火源を遠ざけ火気厳禁としてください。特に乾燥中は蒸発の面積が広がるため、短時間に多量の引火性の高い蒸気が発生しますので、注意してください。
- 合成樹脂などの電気絶縁性の床での保管や取り扱いをしないでください。また、導電靴や帯電防止の衣服を着用してください。
- ご使用の場合、使用機器（電気機器／換気装置／照明機器／工具等）は防爆型及び導電型のもを使用し、アースを取ってください。
- 消火には粉末、二酸化炭素、泡消火器または水を噴霧してください。棒状の水を直射すると飛散して危険です。

### 安全衛生

- ご使用前には、製品容器に記載の注意事項をよくお読みください。特に、製品一覧に★印のついている製品は溶剤形で引火性可燃物のため、火気厳禁です。
- 揮発性の溶剤を含むため、皮膚に触れたり蒸気を吸入すると、皮膚障害や中毒を起こすおそれがありますから取り扱いには以下の注意事項を守ってください。
  - ① 取り扱い場所には局所排気装置を設けてください。
  - ② 容器から出し入れする時は、こぼれないようにしてください。
  - ③ 取り扱い中には皮膚に触れたり、蒸気ミストの吸入を避けてください。必要に応じ、防毒マスクまたは送気マスク、保護メガネ、不浸透性の保護手袋、前掛け等を着用し、また、顔・手・腕には保護クリームを塗って直接皮膚に触れないようにしてください。
  - ④ 皮膚に付着した場合は、速やかに大量の水で洗ってください。また、大量の蒸気を吸入した場合は、速やかに医師の診断を受けてください。
  - ⑤ 作業衣などに付着した場合は、その汚れをよく落としてください。
  - ⑥ 液がこぼれた場合は、中和剤を散布した後で処理してください。
- 施工においては、溶剤成分が、室内に流入しないように十分注意してください。

## 希釈用溶剤

希釈用溶剤は、特に下記の点にご注意ください。

1. 引火性可燃物ですので、火気厳禁です。
2. 有機溶剤中毒や皮膚障害を起こすおそれがあるため、取り扱い時は保護具を着用してください。
3. 業務用「塗料」ですので、本来の用途以外には使用しないでください。

※屋内作業等、使用環境によっては、特定化学物質障害予防規則、有機溶剤中毒予防規則等の規制を受ける場合があります。  
詳しくは別途、施工仕様書等をご確認ください。

### 保管及び取り扱い

- 保管場所及び取り扱い場所とその周辺は、塗装中乾燥中ともに熱／火花／裸火／高温体のような着火源を遠ざけ火気厳禁としてください。特に乾燥中は蒸発の面積が広がるため、短時間に多量の引火性の高い蒸気が発生しますので、注意してください。
- 合成樹脂などの電気絶縁性の床での保管や取り扱いをしないでください。また、導電靴や帯電防止の衣服を着用してください。
- ご使用の場合、使用機器（電気機器／換気装置／照明機器／工具等）は防爆型及び導電型のもを使用し、アースを取ってください。
- 消火には粉末、二酸化炭素、泡消火器または水を噴霧してください。棒状の水を直射すると飛散して危険です。

### 安全衛生

- ご使用前には、製品容器に記載の注意事項をよくお読みください。特に、製品一覧に★印のついている製品は溶剤形で引火性可燃物のため、火気厳禁です。
- 揮発性の溶剤を含むため、皮膚に触れたり蒸気を吸入すると、皮膚障害や中毒を起こすおそれがありますから取り扱いには以下の注意事項を守ってください。
  - ① 取り扱い場所には局所排気装置を設けてください。
  - ② 取り扱い中には皮膚に触れたり、蒸気ミストの吸入を避けてください。必要に応じ、防毒マスクまたは送気マスク、保護メガネ、不浸透性の保護手袋、前掛け等を着用し、また、顔・手・腕には保護クリームを塗って直接皮膚に触れないようにしてください。
  - ③ 容器から出し入れする時は、こぼれないようにしてください。
- 施工においては、溶剤成分が室内に流入しないように十分注意してください。

## 水性塗料

### 安全衛生

- ご使用前には、製品容器に記載の注意事項をよくお読みください。
- 水性塗料（荷姿に★印のついていない製品）の取り扱いには以下の注意事項を守ってください。
  - ① 取り扱い場所は換気をしてください。
  - ② 取り扱い中には皮膚に触れたり、蒸気ミストの吸入を避けてください。必要に応じ、防毒マスクまたは送気マスク、保護メガネ、不浸透性の保護手袋、前掛け等を着用し、また、顔・手・腕には保護クリームを塗って直接皮膚に触れないようにしてください。



# エスケー化研株式会社

本社 大阪府茨木市中穂橋3-5-25 ☎072-621-7733  
東京支社 東京都新宿区高田馬場1-31-18 ☎03-3204-6801

国際事業本部 ☎072-621-7727

札幌支店 ☎011-784-4000 千葉支店 ☎043-304-0411 名古屋支店 ☎052-561-7712 神戸支店 ☎078-671-0451 福岡支店 ☎092-629-3427  
仙台支店 ☎022-259-2431 埼玉支店 ☎048-686-2391 京都支店 ☎075-646-3967 広島支店 ☎082-943-5043  
東京支店 ☎03-3204-6601 横浜支店 ☎045-820-2400 大阪支店 ☎072-621-7721 高松支店 ☎087-865-5411

旭川営業所 ☎0166-51-8094 水戸営業所 ☎029-251-6515 横浜住宅開発営業所 ☎045-820-5525 大阪住宅開発営業所 ☎072-621-7747 福岡住宅開発営業所 ☎092-622-5562  
仙台営業所 ☎022-259-2431 宇都宮営業所 ☎028-657-5555 厚木営業所 ☎046-294-3666 南大阪営業所 ☎072-253-1910 大分営業所 ☎097-555-9081  
仙台住宅開発営業所 ☎022-388-8518 東京営業所 ☎03-3204-6801 静岡営業所 ☎054-284-1877 神戸住宅開発営業所 ☎078-886-0520 長崎営業所 ☎095-887-0871  
青森営業所 ☎017-762-3855 東京住宅開発営業所 ☎03-3204-6602 浜松営業所 ☎053-462-7021 姫路営業所 ☎079-281-5311 熊本営業所 ☎096-344-5650  
盛岡営業所 ☎019-654-8380 千葉営業所 ☎043-304-0411 三河営業所 ☎0564-28-1614 岡山営業所 ☎086-242-5520 鹿児島営業所 ☎099-284-5321  
郡山営業所 ☎024-862-7673 千葉住宅開発営業所 ☎043-304-0413 北陸営業所 ☎076-266-1041 広島営業所 ☎082-943-5043 宮崎出張所 ☎0985-61-7779  
秋田出張所 ☎018-883-0230 埼玉営業所 ☎048-686-2391 名古屋営業所 ☎052-561-7712 札幌住宅開発営業所 ☎082-943-5053 沖縄営業所 ☎098-862-5041  
新潟営業所 ☎025-285-6551 埼玉住宅開発営業所 ☎048-686-1588 名古屋住宅開発営業所 ☎052-589-8783 山口営業所 ☎083-924-7575  
群馬営業所 ☎027-280-5350 城東営業所 ☎03-3677-7770 岐阜営業所 ☎056-273-1981 松山営業所 ☎089-958-3780  
長野営業所 ☎026-239-6210 三多摩営業所 ☎042-564-5806 三重営業所 ☎059-254-3777 北九州営業所 ☎093-821-8505  
松本営業所 ☎0263-24-2677 横浜営業所 ☎045-820-2400 大阪営業所 ☎072-621-7722 福岡営業所 ☎092-622-5561

大利根工場・埼玉工場・神奈川工場・名古屋工場・大阪工場・兵庫工場・九州工場

このウェブサイトに記載の商品は、予告なしに仕様や取り扱いを変更することがあります。また、このウェブサイトに記載の内容について、無断転載・複製を禁じます。特記仕様がある場合は、これを最優先にしてください。詳しくは最寄りの各営業所へお問い合わせください。

URL <https://www.sk-kaken.co.jp>



特約販売店